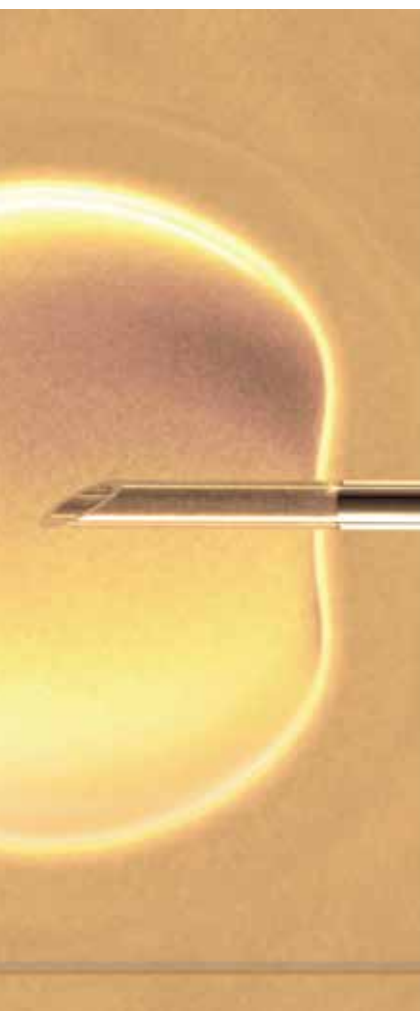


Journal für

# Reproduktionsmedizin Sonderheft 2013 und Endokrinologie

– Journal of Reproductive Medicine and Endocrinology –

Andrologie • Embryologie & Biologie • Endokrinologie • Ethik & Recht • Genetik  
Gynäkologie • Kontrazeption • Psychosomatik • Reproduktionsmedizin • Urologie



**JAHRBUCH 2012**



**D · I · R**

DEUTSCHES IVF REGISTER

Member of the



**Offizielles Organ:** AGRBM, BRZ, DVR, DGA, DGGEF, DGRM, DIR, EFA, OEGRM, SRBM/DGE



**JAHRBUCH** 2012



**D·I·R**  
DEUTSCHES IVF REGISTER



---

# Inhaltsverzeichnis

<b>Vorwort</b> .....	<b>6</b>
<b>Das Jahrbuch des Deutschen IVF-Registers 2012</b> .....	<b>8</b>
<b>Allgemeiner Überblick zur Assistierte Reproduktion in Deutschland</b>	
Behandlungsergebnisse 2012 .....	9
Registerteilnehmer 1982–2012 .....	9
Anzahl aller Behandlungen 2012 .....	10
Anzahl der Follikelpunktionen 1982–2012 .....	10
Anzahl der Behandlungen 1982–2012 .....	11
Zusammenfassung der Kurzstatistik 2012 .....	11
D·I·R-Kurzstatistik 2012 .....	12
D·I·R-Kurzstatistik 2011 .....	13
Klinische SS, Aborte, EUs und Totgeburten 2011 .....	14
Mehrlingsgeburten 2011 .....	15
Geburten in Abhängigkeit von der Anzahl übertragener Embryonen und Altersgruppen 2000–2011 .....	16
Geburten in Abhängigkeit von der Anzahl übertragener Embryonen 2000–2011 .....	17
Fertilisationsrate 2012 .....	18
Indikationsverteilung 2012 .....	19
<b>Ergebnisse der In-vitro-Fertilisation, der intracytoplasmatischen Spermieninjektion und der Kryokonservierung</b>	
Behandlungsergebnisse IVF, ICSI 2012 .....	20
Behandlungsergebnisse Kryotransfer 2012 .....	21
Behandlungsergebnisse in Abhängigkeit vom Alter der Frau 2012 – IVF .....	22
Behandlungsergebnisse in Abhängigkeit vom Alter der Frau 2012 – ICSI .....	23

---

Klin. SS/ET in Abhängigkeit von der Anzahl übertragener Embryonen und Altersgruppen 2012 .....	24
Klin. SS/ET in Abhängigkeit der Embryonenqualität 2012 .....	25
Klin. SS in Abhängigkeit der Embryonenqualität 2012 .....	25
Abortraten in Abhängigkeit vom Alter und der Anzahl übertragener Embryonen 2012 .....	26
Klin. SS-Raten in Abhängigkeit von der Stimulation 2012 .....	27
Mittleres Alter der Frauen und Männer 1997–2012 .....	28
Dauer des Kinderwunsches bis zur ersten Behandlung 1997–2012 .....	29
Anzahl der Behandlungen pro Frau 1997–2012 .....	29
<b>Geborene Kinder</b>	
Geborene Kinder 1997–2012 .....	30
Kinder in Abhängigkeit von der Schwangerschaftswoche (SSW) und vom Geburtsgewicht (GGW) 2011 (Einlinge/Zwillinge/Drillinge) .....	32
<b>Überstimulationssyndrom und Komplikationen</b>	
Komplikationen bei der Eizellentnahme 2012 .....	34
Überstimulationssyndrom in Abhängigkeit von der Stimulation 2012 .....	35
<b>Verzeichnis der am Jahrbuch 2012 beteiligten Mitgliedszentren</b> .....	
Editorial Board .....	44
Impressum .....	48

---

Sehr geehrte Damen und Herren, liebe Kolleginnen und Kollegen,



es ist uns dieses Jahr eine ganz besondere Freude, Ihnen dieses Jahrbuch 2012 des Deutschen IVF-Registers (D-I-R) übergeben zu können.

Trotz aller unserer Anstrengungen wurde die seit 17 Jahren bestehende und erfolgreiche Zusammenarbeit im Datenmanagement zur Qualitätssicherung im Bereich der Reproduktionsmedizin in Deutschland von den Ärztekammern aufgekündigt. Wir bedauern das zutiefst.

Deshalb waren wir gezwungen, im Spätsommer des Jahres 2013 die Datensammlung und -auswertung auf völlig neue Beine zu stellen. Die Mitglieder haben sich in einem anerkennungswerten Ausschreibungs- und Entscheidungsprozess, wozu dann auch zwei Sondersitzungen der Jahresversammlung des D-I-R einberufen werden mussten, für die zukünftige Zusammenarbeit beim Datenmanagement mit der Weise & Associates consulting & technology GmbH, Düsseldorf(W&A), entschieden. Das bedeutete, in den letzten wenigen Wochen neue „Wege“ für den Datenexport aus den Zentren einzurichten. Außerdem musste der bei der Ärztekammer Schleswig-Holstein, Bad Segeberg, seit 1996 gewachsene Datenpool mit den Angaben von mehr als einer Million Behandlungszyklen in mühevoller Arbeit in einer komplett neuen Datenbank mit den Gesamtexporten aus den teilnehmenden Zentren rekonstruiert werden.

120 IVF-Zentren haben bis zum Stichtag 7.11.2013 ihre Daten an das Deutsche IVF-Register übermittelt, damit die weitere statistische Auswertung als Fortführung für die freiwillige Qualitätssicherung erfolgen kann. Schon im Vorwort des Jahrbuchs 1996 hieß es: „Die Teilnahme an einer qualitätssichernden Maßnahme wie des D-I-R stellt per se ein Qualitätsmerkmal dar und sollte daher mit gutem Recht publik gemacht werden.“ Deshalb war es uns sehr wichtig, auch dieses Jahr trotz der genannten Schwierigkeiten die Leistungen und Ergebnisse der Reproduktionsmedizin in Deutschland – wie auch in den vergangenen Jahren – einer breiten Öffentlichkeit mit dem Jahrbuch 2012 vorstellen zu können.

Diese Kraftanstrengung hat sich gelohnt. 80.467 Zyklen konnten in die statistische Auswertungen einbezogen werden. Da wir nicht rechtzeitig von allen IVF-Zentren die Angaben erhalten haben, lassen sich nicht alle Daten problemlos mit denen aus den Vorjahren vergleichen. Es zeigt sich aber auf alle Fälle die auch weiterhin vorhandene hohe Qualität der Reproduktionsmedizin in Deutschland. Die Schwangerschaftsrate bei den IVF-Behandlungen entspricht mit 30,4% genauso dem internationalen Niveau, wie bei den ICSI-Behandlungen mit 29,0%. Bei dem Gefrierkonservierungsverfahren mit nachfolgendem Auftauen kann eine generelle Schwangerschaftsrate von 21,1% festgehalten werden.

Die Ergebnisqualität der deutschen Reproduktionsmedizin ist hervorragend. Trotzdem sollte das seit einem Jahrzehnt verschobene Fortpflanzungsmedizinengesetz endlich umgesetzt werden, so dass dann auch in Deutschland alle medizinisch sinnvollen, die weltweit seit Jahren etablierten medizinischen Maßnahmen bei Störungen der Fortpflanzungsfunktion durchgeführt werden können. Bislang müssen immer noch Patientenpaare - beispielsweise bei der Notwendigkeit einer Eizellspende - allein aus juristischen Gründen den Weg zu einer Behandlung im Ausland suchen. Wir hoffen weiter – auch wenn sich die Politik im letzten Jahr auf diesem Gebiet nicht sehr beweglich gezeigt hat.

Die Finanzierung von fortpflanzungsmedizinischen Behandlungen wird immer ungerechter: Nur sechs Bundesländer lassen in Zusammenarbeit mit der Bundesregierung den dort wohnhaften Paaren mit Fortpflanzungsstörungen eine besondere Unterstützung zukommen. Es ist beschämend, dass der Wohnort entscheidet, wie hoch die Erstattung bei einer medizinisch notwendigen Behandlung ausfällt. Lediglich im Bereich der gesetzlichen Krankenkassen ist seit 2012 Bewegung eingetreten: Einzelne Kassen machen von den Möglichkeiten des GKV-Versorgungsstrukturgesetzes Gebrauch und übernehmen einen größeren Anteil (einzelne bis zu 100%) des Eigenanteils ihrer Versicherten. Aber auch diese begrüßenswerten Erleichterungen sind keine verlässliche Lösung, denn Satzungsleistungen können jederzeit wieder gestrichen werden. Im Rahmen der zunehmenden Verwirklichung des Gleichbehandlungsgrundsatzes ist auch hier die Politik gefordert.

---

In jedem Neuanfang liegt natürlich auch ein besonderer Reiz. Wir haben uns entschieden, das seit 1996 bestehende Layout mit der Ausgabe des Jahrbuchs 2012 grundlegend zu modernisieren und die heute bestehenden graphischen Möglichkeiten im Erscheinungsbild unseres Jahrbuchs umzusetzen.

Wir danken von ganzem Herzen allen, die dazu beigetragen haben, dass auch dieses Jahrbuch realisiert werden konnte. Dieser Dank gilt zunächst den Zentren für die gewissenhafte Datenerfassung und Weiterleitung. Wir bedanken uns bei W&A für die zügige Umsetzung dieses Projektes ebenso wie bei Markus Kimmel, der uns auf diesem schwierigen Weg jederzeit mit Rat und Tat zur Seite stand. In ganz besonderem Maße gilt unser Dank Monika Uszkoreit. Nur durch ihren unermüdlichen Einsatz konnte in der Kürze der Zeit dieses Jahrbuch möglich werden. Der Vorstand des Deutschen IVF-Registers bedankt sich herzlich bei allen Mitglieder des Kuratoriums, die zur Realisierung des Jahrbuchs 2012 beigetragen haben.

Ihre



Dr. med. Ute Czeromin



Dr. med. K. Bühler  
Vorstandsvorsitzender



Prof. Dr. med. Jan Krüssel

# Das Jahrbuch des Deutschen IVF-Registers 2012

## Eine "besondere" Geschichte

Umzüge sind für alle Beteiligten anstrengend und sie werfen meist ihre Schatten voraus. Im Juni 2011 kündigte die Ärztekammer Schleswig-Holstein (ÄKSH) – wie im Januar d.J. bereits avisiert – alle mit dem D-I-R, den Tragenden Gesellschaften und den Landesärztekammern bestehenden Verträge. Die durch die Umwandlung des D-I-R in einen eingetragenen Verein entstandenen neuen Strukturen erlaubten lt. ÄKSH keine Fortsetzung der Zusammenarbeit. Ein „Sicherstellungspaket“ für die D-I-R-Datenannahme und die Auswertung für das D-I-R-Jahrbuch 2011 sollte dem Register eine geordnete Überführung der Datenbank von der ÄKSH an einen externen EDV-Anbieter ermöglichen.

Bis Ende 2012 sollten parallel dazu sowohl der Datensatz für das Ärztekammerprojekt „qsrepromed“ definiert, als auch die neuen Verträge für die Zusammenarbeit mit dem D-I-R ausgehandelt werden. Zwei Arbeitsgruppen wurden mit diesen Aufgaben betraut: der Unterarbeitsgruppe 2 (Qualitätssicherungsverfahren) oblag die Entwicklung eines QS-Verfahrens und der Indikatoren, sowie die Festlegung des (Kern-)Datensatzes. Die Unterarbeitsgruppe 3 übernahm den Aufgabenbereich „Vertragskonstruktion“.

### Die Unterarbeitsgruppe 2 – eine Erfolgsgeschichte

In 12 Sitzungen hat die Gruppe, zu der vom (damaligen) Vorstand Herr Prof. Krüssel und Herr Prof. Kupka gehörten, ihren Auftrag vollständig erfüllt. Auch Frau Dr. Czeromin und Herr Dr. Fiedler konnten wichtige Inhalte beisteuern.

Auf der Mitgliederversammlung des Vereins im Rahmen des IVF-Jahrestreffens 2012 in Köln stellte die ÄKSH die Inbetriebnahme eines „Intermediärs“ in Aussicht – einer Datenschnittstelle, die sowohl Daten an die D-I-R-Datenbank als auch an die „qsrepromed“-Datenbank weiterleiten könnte. Die Datenannahme

bei der ÄKSH wurde – wie angekündigt – zum 1.1.2013 eingestellt. Eine Bitte des D-I-R-Vorstands um ein Treffen der UAG 3 zur Vertragsgestaltung wurde im Februar 2013 abschlägig beschieden.

Trotz weiterer Bemühungen konnte leider eine vom D-I-R erbetene und angestrebte vertragliche Vereinbarung mit der ÄKSH bislang nicht umgesetzt werden.

Die Verhandlungen hierüber werden nun gegebenenfalls mit einem Lenkungsgremium „qsrepromed“ geführt werden, einer Arbeitsgruppe bestehend aus 17 Vertretern der Landesärztekammern und 17 Reproduktionsmedizinern aus den jeweiligen Kammern.

Am 30.08.2013 entschied die Mitgliederversammlung des D-I-R nach eingehender Diskussion aller Alternativen, die Datenannahme in Eigenregie direkt an eine D-I-R-Datenbank durchzuführen. In gleicher Sitzung haben sich die D-I-R Mitglieder für die zukünftige Zusammenarbeit beim Datenmanagement mit der Firma Weise & Associates consulting & technology GmbH, Düsseldorf (W&A), entschieden.

.....  
*Am Stichtag 07.11.2013 lagen von 120 Zentren Datenexporte bei W&A vor. Nur von 6 Zentren waren zum Stichtag die Daten von der ÄKSH an das D-I-R weitergeleitet worden. Alle anderen Zentren hatten ihre Exporte direkt an das D-I-R übermittelt. Dafür danken wir allen Registerteilnehmern 2012.*  
.....

Es ist vor allem dem Einsatz unseres Beraters Markus Kimmel, Stefan Fitzthum von der Firma W&A und dem Einsatz von Frau Dipl. Biol. Verona Blumenauer (AGRBM) aus dem D-I-R-Kuratorium zu verdanken, dass aussagekräftige Datenauswertungen der von den D-I-R-Zentren zur Verfügung gestellten Daten in der Kürze der Zeit überhaupt möglich wurden.

Einen unermesslichen Support an Logistik, Organisation, Verwaltung, Strukturierung, Mitgliederkommunikation und letztendlich Jahrbucherstellung hat Monika Uszkoreit geleistet.

### Wie geht es weiter?

Aufgrund des Zeitdrucks haben wir uns bewusst entschieden, für 2012 keine zusätzlichen Sonderauswertungen durchzuführen und die Fragestellungen des Jahrbuchs 2011 zunächst nicht zu erweitern. Das kann und wird sich in den nächsten Jahren wieder ändern.

Der schwierige Prozess des Aufbaus einer von der ÄKSH unabhängigen, eigenen Datenbank ist nun größtenteils vollzogen. Dieser schwierige Neuanfang bringt aber auch Möglichkeiten für die zukünftige Orientierung unseres Vereins mit sich:

- Neustrukturierung des Datensatzes
- Eine Kryo-Datenbank?  
Ein Inseminationsregister?
- Neustrukturierung des Datenmeldeweges in Zusammenarbeit mit allen Beteiligten
- Einsatz der Marke D-I-R

In der Zusammenarbeit mit dem Lenkungsgremium „qsrepromed“ und den Ärztekammern sehen wir eine unserer essentiellen Aufgaben. Dass die ergebnisorientierte Kooperation zwischen Vertretern der Ärztekammern und den Reproduktionsmedizinern konstruktiv und erfolgreich sein kann, hat die Arbeit der UAG2 eindrucksvoll bewiesen.

Im Hinblick auf die bilateralen Interessen können Datenerhebung, Datenaustausch und Datensatzabgleich durch diese Kooperation ohne großen zusätzlichen Mehraufwand und ohne eine Zersplitterung des Datensatzes umgesetzt werden. Wichtige Weichenstellungen hierfür werden die geplante Änderung der Musterberufsordnung und die Zusammensetzung des Leitungsgremiums sein.

Das D-I-R ist zur Kooperation bereit!

Es gibt viel zu tun – machen Sie mit?  
Machen Sie mit!

Ihr Jahrbuch 2012 -Team



# Behandlungsergebnisse 2012

Arbeitsgruppen für IVF-, ICSI- und Kryotransfer-Behandlungen



<b>Mitglieder des Deutschen IVF-Registers 2012</b>	<b>n = 128</b>
Registerteilnehmer 2012	n = 120
Daten zum Stichtag (07.11.2013) exportiert	n = 120
dokumentierte Behandlungszyklen	n = 80.467 (100,00 %)
plausibel	n = 77.378 (96,16 %)
prospektiv (alle Behandlungen)	n = 65.363 (84,47 %)
prospektiv (IVF, ICSI, IVF/ICSI)	n = 41.528 (81,48 %)
Anzahl der behandelten Frauen*	n = 47.807
<b>Behandlungszyklen/Frau (Mittelwert)</b>	<b>1,68</b>

## Registerteilnehmer 1982 – 2012

für IVF-, ICSI- und Kryotransfer-Behandlungen



	1982	1986	1990	[ ... ]	2002	2003	2004	2005	2006	2007	2008	2009	2010	2011	2012
IVF	5	28	53	<i>Werte für 1991-2001 sh. www.deutsches-ivf- register.de</i>	112	114	118	117	120	118	117	119	121	124	117
ICSI	0	0	0		112	116	120	117	120	118	120	119	124	128	120
Kryo	0	0	0		97	101	112	109	109	112	112	117	120	125	119
<b>Gesamt</b>	<b>5</b>	<b>28</b>	<b>53</b>		<b>112</b>	<b>116</b>	<b>120</b>	<b>117</b>	<b>121</b>	<b>118</b>	<b>120</b>	<b>121</b>	<b>124</b>	<b>128</b>	<b>120**</b>

\*) Basismenge: alle Frauen mit Altersangabe, unplausible Zyklen werden auch gezählt.

\*\*) Von 8 der Mitgliederzentren hat das Register keinen Export erhalten.

# Anzahl aller Behandlungen 2012

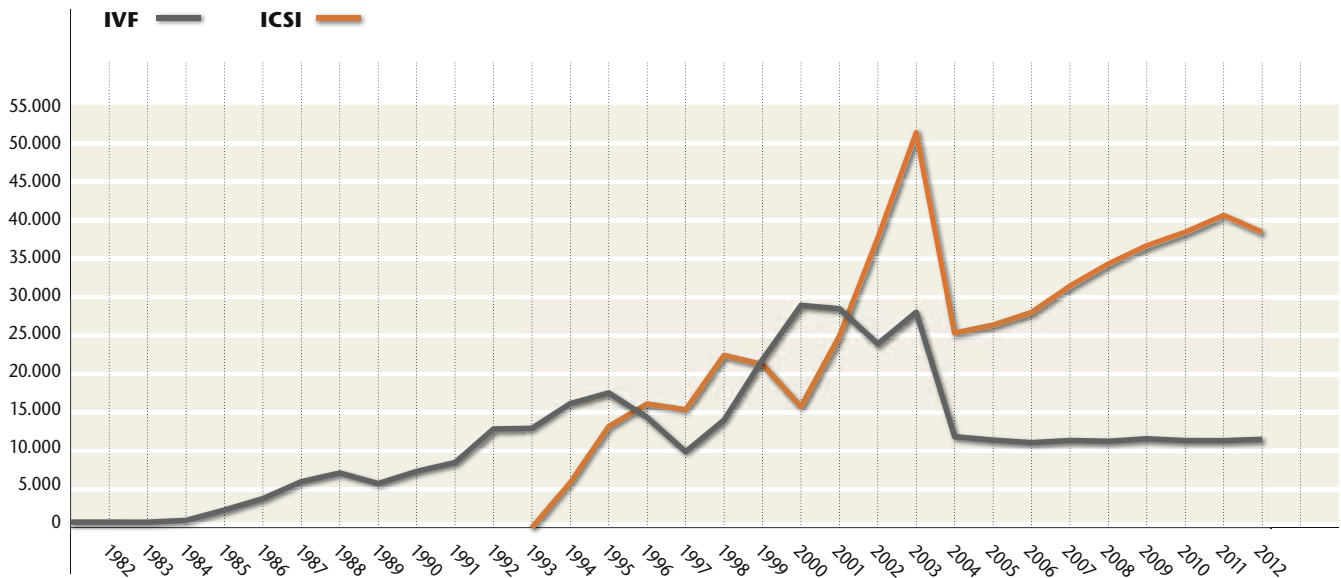
IVF, ICSI, IVF/ICSI, Kryotransfer – prospektive Daten



	IVF	ICSI	IVF/ICSI	Kryo	Keine Beh.	Summe
Anzahl	9.237	31.430	860	17.527	6.309	<b>65.363</b>
in %	14,13	48,09	1,32	26,81	9,65	<b>100,00</b>

# Anzahl der Follikelpunktionen 1982–2012

IVF, ICSI\* – prospektive und retrospektive Daten



	1982	1986	1990	[ ... ]	2002	2003	2004	2005	2006	2007	2008	2009	2010	2011	2012***
IVF	742	3.806	7.343	Werte für 1991-2001 sh. <a href="http://www.deutsches-ivf-register.de">www.deutsches-ivf-register.de</a>	23.936	28.058	11.848	11.410	11.082	11.362	11.264	11.585	11.346	11.341	11.512
ICSI					37.692	51.389	25.339	26.370	28.015	31.452	34.333	36.712	38.463	40.641	38.462
<b>Gesamt**</b>	<b>742</b>	<b>3.806</b>	<b>7.343</b>		<b>62.306</b>	<b>80.434</b>	<b>37.633</b>	<b>38.382</b>	<b>39.769</b>	<b>43.612</b>	<b>46.431</b>	<b>49.170</b>	<b>50.798</b>	<b>53.076</b>	<b>50.968</b>

\*) Follikelpunktionen, die zu einer Eizellbehandlung mit IVF und/oder ICSI geführt haben.

\*\*\*) In der Gesamtsumme ist jeweils auch der Wert für IVF/ICSI enthalten, für 2012 waren dies z. B. 994 Punktionen.

\*\*\*) Auf der Basis der 120 teilnehmenden Zentren

# Anzahl der Behandlungen 1982–2012

IVF-, ICSI-, IVF/ICSI, Kryotransfer – plausible Daten

	1982	1986	1990	[ ... ]	2002	2003	2004	2005	2006	2007	2008	2009	2010	2011	2012***
IVF	742	3.806	7.343	Werte für 1991-2001 sh. www.deutsches- ivf-register.de	23.936	28.058	11.848	11.098	11.082	11.362	11.264	11.585	11.346	11.341	11.512
ICSI					37.692	51.389	25.339	25.532	28.015	31.452	34.333	36.712	38.463	40.641	38.462
IVF/ICSI					678	987	446	590	672	798	834	873	989	1.094	995
Kryo					14.923	14.265	16.883	14.471	14.926	16.566	17.646	17.866	17.969	19.228	19.074
Keine*					9.802	11.133	4.928	4.539	4.600	5.137	5.825	5.946	6.289	6.618	7.335
<b>Gesamt**</b>	<b>742</b>	<b>4.201</b>	<b>8.653</b>		<b>87.044</b>	<b>105.854</b>	<b>59.448</b>	<b>56.232</b>	<b>59.295</b>	<b>65.316</b>	<b>69.902</b>	<b>72.984</b>	<b>76.072</b>	<b>78.922</b>	<b>77.378</b>

Ab 1999 werden alle begonnenen Behandlungen dokumentiert.

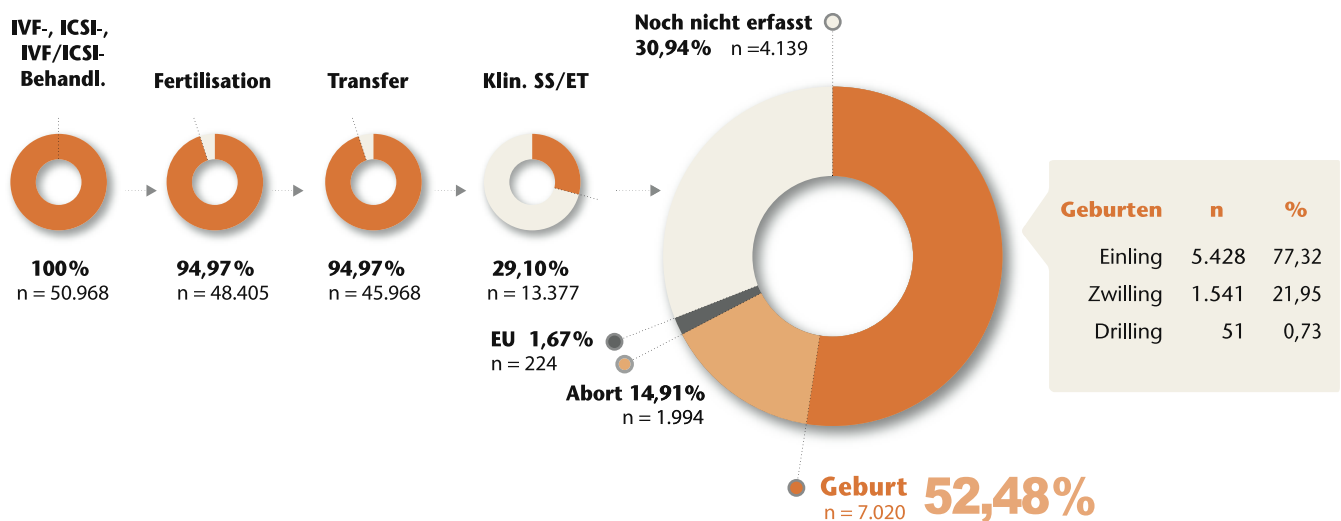
\*) Keine Behandlung: abgebrochene Behandlungen vor durchgeführter Eizellbehandlung

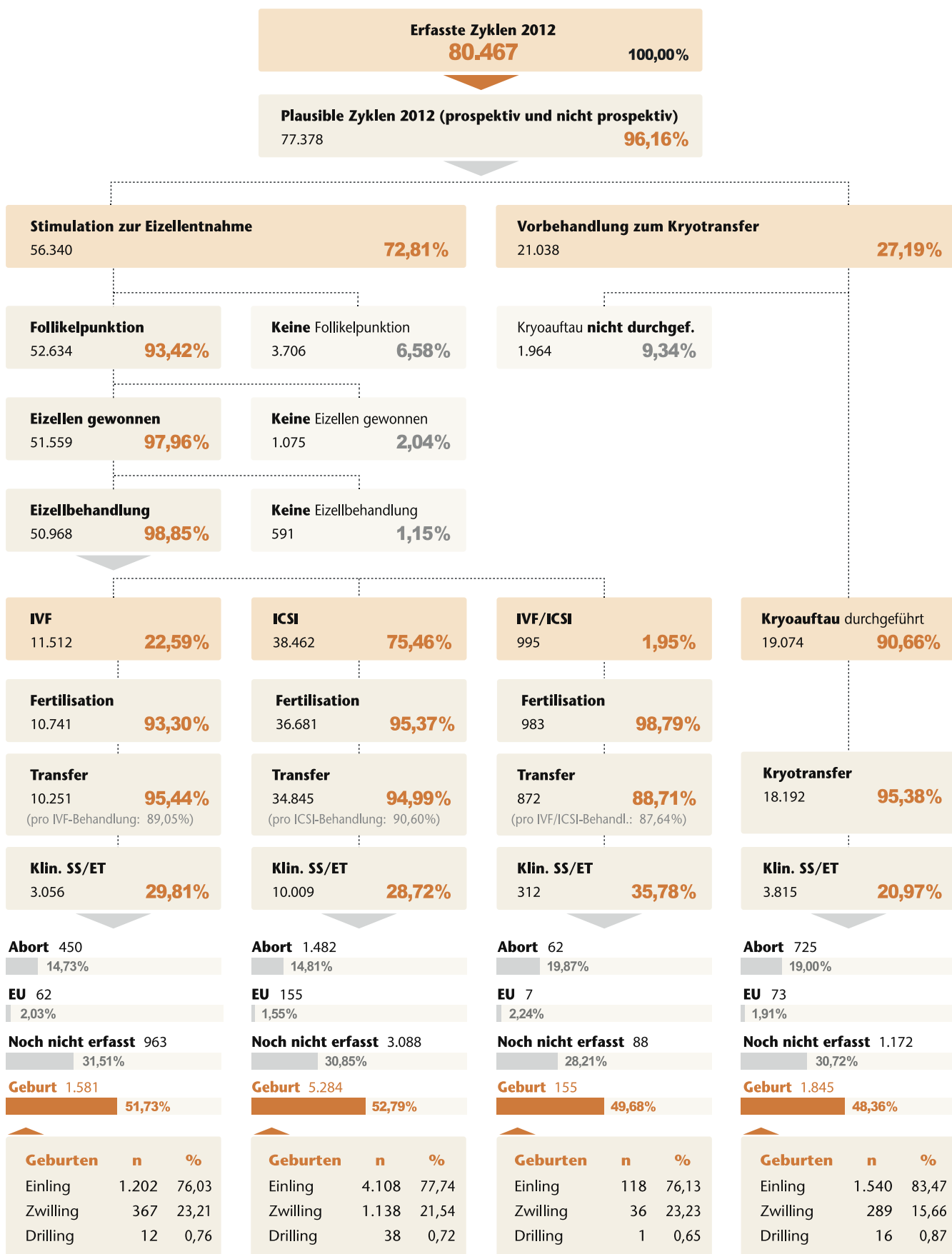
\*\*) Die Gesamtwerte enthalten auch GIFT-Fälle, die seit 2005 keine relevanten Größen innehaben und deshalb nicht mehr separat ausgewiesen werden.

\*\*\*) Auf der Basis der 120 teilnehmenden Zentren

## Zusammenfassung der Kurzstatistik 2012 – Stand 07.11.2013

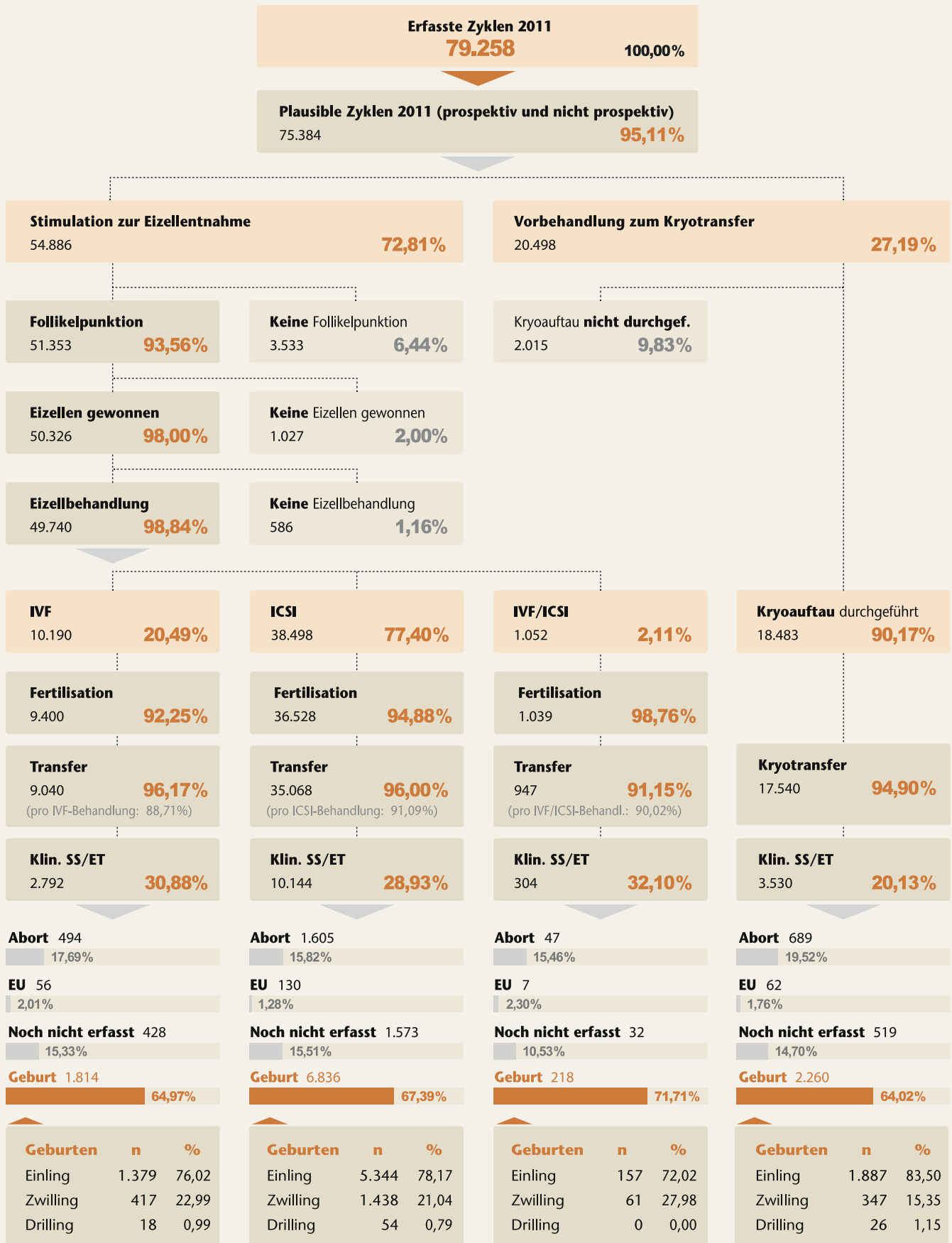
für IVF, ICSI und IVF/ICSI – prospektive und retrospektive Daten





# D-I-R-Kurzstatistik 2011 – Stand 07.11.2013

Deutsches IVF-Register (Basis: Registerteilnehmer 2012)



# Klinische SS, Aborte, EUs und Totgeburten 2011

Prospektive und retrospektive Daten (Basis: Registerteilnehmer 2012)

Geburtenrate/Transfer bei Patientinnen mit 2 transf. Embryonen und mind. 2 PN im Überschuss:  
IVF 23,97%, ICSI 22,58%, IVF/ICSI 25,26%

	IVF		ICSI		IVF/ICSI		Kryotransfer	
	n	%	n	%	n	%	n	%
Durchgeführte Behandl.	10.190		38.498		1.052		18.483	
Klin. SS	2.792	100,00	10.144	100,00	304	100,00	3.530	100,00
Keine Angaben	428	15,33	1.573	15,51	32	10,53	519	14,70
Geburten	1.814	64,97	6.836	67,39	218	71,71	2.260	64,02
Aborte	494	17,69	1.605	15,82	47	15,46	689	19,52
Induz. Aborte u. fetale Reduk.*	38 (45)	1,36	150 (168)	1,48	4 (4)	1,32	25 (26)	0,71
Extrauterin gravidität	56	2,01	130	1,28	7	2,30	62	1,76
Kinder	2.267		8.382		279		2.659	
Tot geborene Kinder **	20	0,88	63	0,75	3	1,08	18	0,68
Fehlbildungen	14	0,62	75	0,89	3	1,08	17	0,64
Baby-take-home-rate ***		17,80		17,76		20,72		12,23
		18,58 <sup>1</sup>		18,51 <sup>1</sup>		21,37 <sup>1</sup>		12,58 <sup>1</sup>
		20,53 <sup>2</sup>		20,51 <sup>2</sup>		22,90 <sup>2</sup>		14,03 <sup>2</sup>

\*) Anzahl der Zyklen, in denen ein induzierter Abort/fetale Reduktion dokumentiert wurde. Eine genauere Differenzierung ist zzt. nicht möglich.  
In Klammern steht die Anzahl der Embryonen.

\*\*) Anzahl der tot geborenen Kinder bezogen auf die Anzahl der Kinder.

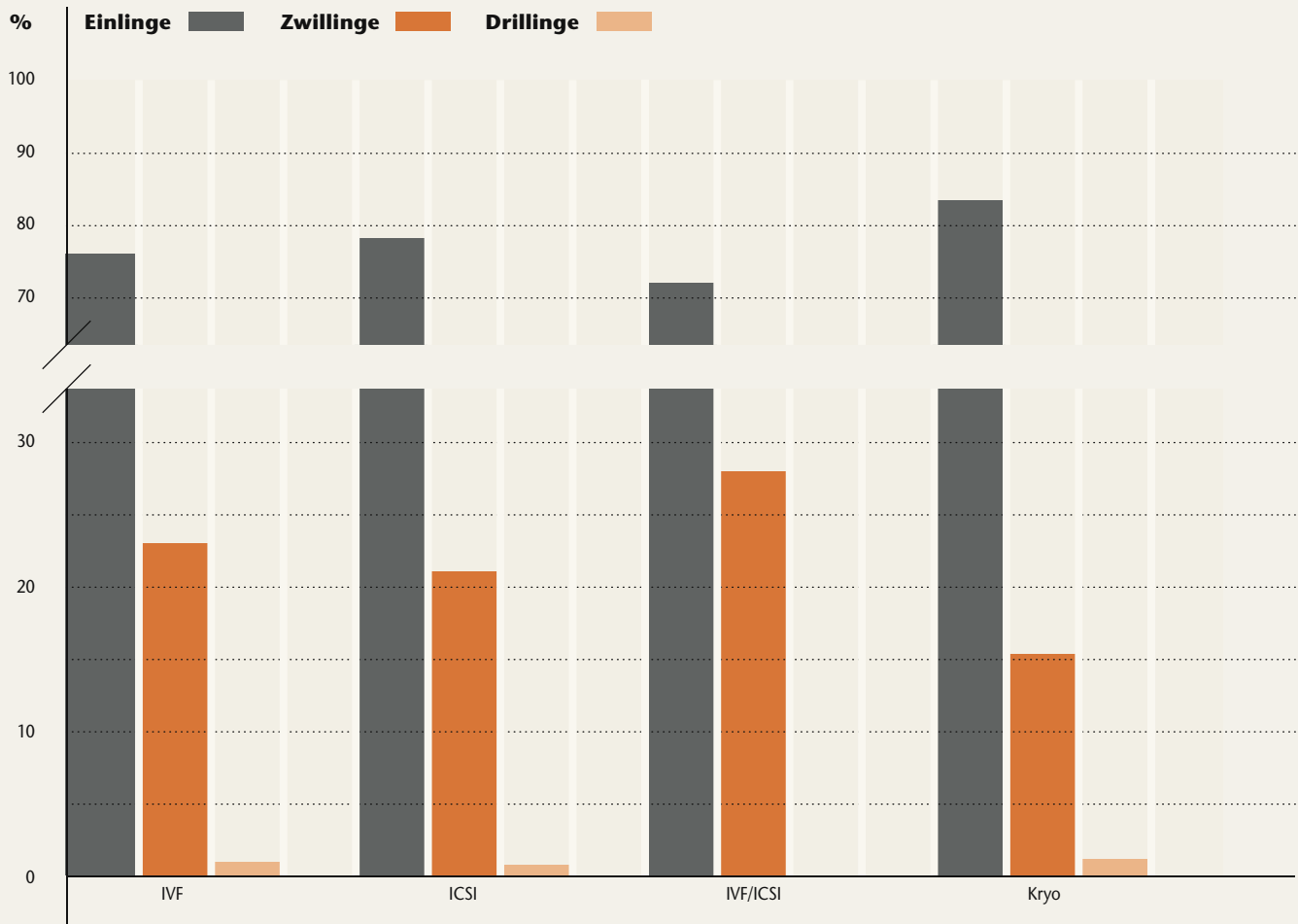
\*\*\*) Anzahl der Geburten pro Anzahl der durchgeführten Behandlungen in Prozent.

<sup>1</sup>) Zyklen mit unbekanntem Schwangerschaftsausgang wurden von der Basismenge subtrahiert.

<sup>2</sup>) Für Zyklen mit unbekanntem Schwangerschaftsausgang wurde die wahrscheinliche Geburtenrate (Geburt pro SS) ermittelt und zu den bekannten Geburten addiert.

# Mehrlingsgeburten 2011

Prospektive und retrospektive Daten (Basis: Registerteilnehmer 2012)



	IVF			ICSI			IVF/ICSI			Kryotransfer		
	n	%	%	n	%	%	n	%	%	n	%	%
Klinische SS/ET	2.792	100,00		10.144	100,00		304	100,00		3.530	100,00	
Geburten	1.814	64,97	100,00	6.836	67,39	100,00	218	71,71	100,00	2.260	64,02	100,00
Einlinge	1.379	49,39	76,02	5.344	52,68	78,17	157	51,64	72,02	1.887	53,46	83,50
Zwillinge	417	14,94	22,99	1.438	14,18	21,04	61	20,07	27,98	347	9,83	15,35
Drillinge	18	0,64	0,99	54	0,53	0,79	0	-	-	26	0,74	1,15
Vierlinge	0	-	-	0	-	-	0	-	-	0	-	-
Keine Angaben	428	15,33		1.573	15,51		32	10,53		519	14,70	
Aborte	494	17,69		1.605	15,82		47	15,46		689	19,52	
Extrauterinrav.	56	2,01		130	1,28		7	2,30		62	1,76	

# Geburten in Abhängigkeit von der Anzahl übertragener Embryonen und Altersgruppen 2000 – 2011

IVF, ICSI, IVF/ICSI, Kryotransfer – prospektive und retrospektive Daten  
(Basis: Registerteilnehmer 2012)

Alter der Frau in Jahren		Einling		Zwilling		Drilling		Vierling		Gesamt
		n	%	n	%	n	%	n	%	
<b>&lt;= 24</b>	1 Embryo	132	100,00	0	-	0	-	0	-	132
	2 Embryonen	1.559	76,76	463	22,80	9	0,44	0	-	2.031
	3 Embryonen	269	67,76	106	26,70	20	5,04	2	0,50	397
	<b>Summe</b>	<b>1.960</b>	<b>76,56</b>	<b>569</b>	<b>22,23</b>	<b>29</b>	<b>1,13</b>	<b>2</b>	<b>0,08</b>	<b>2.560</b>
<b>25 – 29</b>	1 Embryo	1.315	95,50	60	4,36	2	0,15	0	-	1.377
	2 Embryonen	14.639	75,71	4.610	23,84	84	0,43	2	0,01	19.335
	3 Embryonen	2.601	68,75	966	25,54	213	5,63	3	0,08	3.783
	<b>Summe</b>	<b>18.555</b>	<b>75,75</b>	<b>5.636</b>	<b>23,01</b>	<b>299</b>	<b>1,22</b>	<b>5</b>	<b>0,02</b>	<b>24.495</b>
<b>30 – 34</b>	1 Embryo	3.196	96,09	127	3,82	3	0,09	0	-	3.326
	2 Embryonen	29.920	77,64	8.457	21,94	161	0,42	1	0,00	38.539
	3 Embryonen	7.355	70,82	2.614	25,17	410	3,95	6	0,06	10.385
	<b>Summe</b>	<b>40.471</b>	<b>77,46</b>	<b>11.198</b>	<b>21,43</b>	<b>574</b>	<b>1,10</b>	<b>7</b>	<b>0,01</b>	<b>52.250</b>
<b>35 – 39</b>	1 Embryo	3.367	96,15	131	3,74	4	0,11	0	-	3.502
	2 Embryonen	21.757	83,30	4.291	16,43	69	0,26	1	0,00	26.118
	3 Embryonen	9.882	76,80	2.694	20,94	289	2,25	2	0,02	12.867
	<b>Summe</b>	<b>35.006</b>	<b>82,39</b>	<b>7.116</b>	<b>16,75</b>	<b>362</b>	<b>0,85</b>	<b>3</b>	<b>0,01</b>	<b>42.487</b>
<b>&gt;= 40</b>	1 Embryo	703	95,78	31	4,22	0	-	0	-	734
	2 Embryonen	2.540	91,33	235	8,45	5	0,18	1	0,04	2.781
	3 Embryonen	2.401	87,06	343	12,44	14	0,51	0	-	2.758
	<b>Summe</b>	<b>5.644</b>	<b>89,97</b>	<b>609</b>	<b>9,71</b>	<b>19</b>	<b>0,30</b>	<b>1</b>	<b>0,02</b>	<b>6.273</b>

Gesamtzahl der Geburten 2000-2011: 128.065



# Geburten in Abhängigkeit von der Anzahl übertragener Embryonen 2000 – 2011

Prospektive und retrospektive Daten

## IVF

	Einling		Zwilling		Drilling		Vierling		Gesamt
	n	%	n	%	n	%	n	%	
1 Embryo	1.867	98,47	29	1,53	0	-	0	-	1.896
2 Embryonen	17.557	76,73	5.237	22,89	87	0,38	1	0,00	22.882
3 Embryonen	5.809	71,42	1.963	24,13	356	4,38	6	0,07	8.134
<b>Summe</b>	<b>25.233</b>	<b>76,67</b>	<b>7.229</b>	<b>21,96</b>	<b>443</b>	<b>1,35</b>	<b>7</b>	<b>0,02</b>	<b>32.912</b>

## ICSI

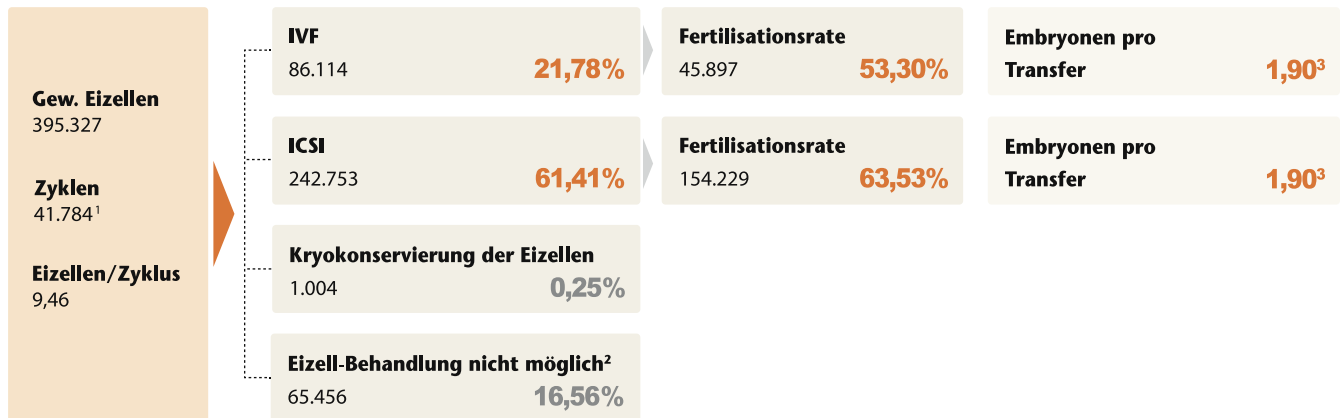
	Einling		Zwilling		Drilling		Vierling		Gesamt
	n	%	n	%	n	%	n	%	
1 Embryo	3.700	98,56	54	1,44	0	-	0	-	3.754
2 Embryonen	41.176	79,26	10.597	20,40	176	0,34	3	0,01	51.952
3 Embryonen	11.957	74,75	3.555	22,22	479	2,99	6	0,04	15.997
<b>Summe</b>	<b>56.833</b>	<b>79,26</b>	<b>14.206</b>	<b>19,81</b>	<b>655</b>	<b>0,91</b>	<b>9</b>	<b>0,01</b>	<b>71.703</b>

## Kryotransfer

	Einling		Zwilling		Drilling		Vierling		Gesamt
	n	%	n	%	n	%	n	%	
1 Embryo	1.834	97,55	46	2,45	0	-	0	-	1.880
2 Embryonen	11.559	86,28	1.787	13,34	51	0,38	0	-	13.397
3 Embryonen	4.339	77,06	1.180	20,96	111	1,97	1	0,02	5.631
<b>Summe</b>	<b>17.732</b>	<b>84,81</b>	<b>3.013</b>	<b>14,41</b>	<b>162</b>	<b>0,77</b>	<b>1</b>	<b>0,00</b>	<b>20.908</b>

# Fertilisationsrate 2012

## IVF und ICSI – prospektive Daten



## Embryonen pro Transfer<sup>3</sup> und Kinder IVF, ICSI 1997 – 2012

Prospektive und nichtprospektive Daten

		1997	2000	2001	2002	2003	2004	2005	2006	2007	2008	2009	2010	2011	2012*
<b>IVF</b>	Transf. Embryo.	2,49	2,29	2,25	2,19	2,17	2,15	2,11	2,08	2,08	2,06	2,03	2,01	1,99	1,84
	Kinder/Transfer	0,21	0,23	0,24	0,22	0,23	0,23	0,24	0,25	0,25	0,24	0,24	0,22	0,15	0,19
	Kinder/Geburt	1,31	1,28	1,27	1,26	1,26	1,25	1,23	1,23	1,24	1,24	1,22	1,24	1,26	1,25
<b>ICSI</b>	Transf. Embryo.	2,56	2,39	2,3	2,21	2,17	2,15	2,11	2,09	2,08	2,08	2,06	2,05	2,02	1,86
	Kinder/Transfer	0,22	0,23	0,24	0,22	0,23	0,23	0,24	0,24	0,24	0,23	0,23	0,22	0,15	0,19
	Kinder/Geburt	1,29	1,26	1,23	1,23	1,23	1,22	1,22	1,20	1,21	1,22	1,21	1,21	1,22	1,23
<b>Kryo-ET</b>	Transf. Embryo.	2,34	2,25	2,20	2,14	2,12	2,14	2,10	2,10	2,07	2,07	2,05	2,04	2,02	1,92
	Kinder/Transfer	0,10	0,12	0,12	0,12	0,12	0,12	0,14	0,14	0,14	0,14	0,14	0,14	0,10	0,12
	Kinder/Geburt	1,14	1,16	1,16	1,16	1,16	1,17	1,16	1,16	1,16	1,15	1,16	1,16	1,18	1,17

1) In 182 Fällen keine IVF- oder ICSI-Behandlung durchgeführt. In 74 Fällen handelt es sich um gemischte Fälle, bei denen zwar Eizellen gewonnen wurden, dann aber doch Kryo-ET durchgeführt wurde.

2) Grund: z.B. unreife Eizellen, keine Spermien vorhanden.

3) Mittelwert

\*) Auf der Basis der 120 teilnehmenden Zentren.

# Indikationsverteilung 2012

IVF und ICSI – prospektive Daten

## IVF

Indikation Mann ▶	Normal		Eingeschr. Spermioigr.		Sonstige**		Summe	
Indikation Frau ▼	n	%	n	%	n	%	n	%
Normal	1.095	11,85	559	6,05	778	8,42	2.432	26,33
Tubenpathologie	1.254	13,58	352	3,81	473	5,12	2.079	22,51
Endometriose	525	5,68	168	1,82	324	3,51	1.017	11,01
Hyperandrog./PCO	259	2,80	113	1,22	109	1,18	481	5,21
Pathologischer Zyklus	352	3,81	234	2,53	191	2,07	777	8,41
Psychogene Faktoren	10	0,11	2	0,02	1	0,01	13	0,14
Sonstige*	573	6,20	465	5,03	845	9,15	1.883	20,39
Keine Angaben	9	0,10	3	0,03	543	5,88	555	6,01
<b>Summe</b>	<b>4.077</b>	<b>44,14</b>	<b>1.896</b>	<b>20,53</b>	<b>3.264</b>	<b>35,34</b>	<b>9.237</b>	100,00

## ICSI

Indikation Mann ▶	Normal		Eingeschr. Spermioigr.		Azoospermie		Sonstige**		Summe	
Indikation Frau ▼	n	%	n	%	n	%	n	%	n	%
Normal	762	2,36	9.261	28,68	922	2,86	2.966	9,19	13.911	43,08
Tubenpathologie	459	1,42	1.425	4,41	25	0,08	508	1,57	2.417	7,49
Endometriose	269	0,83	1.180	3,65	47	0,15	594	1,84	2.090	6,47
Hyperandrog./PCO	88	0,27	943	2,92	54	0,17	374	1,16	1.459	4,52
Pathologischer Zyklus	156	0,48	1.748	5,41	104	0,32	452	1,40	2.460	7,62
Psychogene Faktoren	4	0,01	26	0,08	0	0,00	5	0,02	35	0,11
Sonstige*	472	1,46	4.152	12,86	249	0,77	2.539	7,86	7.412	22,95
Keine Angaben	23	0,07	86	0,27	29	0,09	2.369	7,34	2.507	7,76
<b>Summe</b>	<b>2.233</b>	<b>6,92</b>	<b>18.821</b>	<b>58,29</b>	<b>1.430</b>	<b>4,43</b>	<b>9.807</b>	<b>30,37</b>	<b>32.291</b>	100,00

\*) Hier sind auch die Indikationen "Spermien-Antikörper" und "Path. Zervixfaktor" eingeschlossen.

\*\*) Hier ist auch die Indikation "Path. Funktionstest" eingeschlossen.

# Behandlungsergebnisse IVF, ICSI 2012

Prospektive Daten

## IVF 2012

	n	%	Fertilisier. %	Embryo vorh. %	Transfer %	Klin. SS %
IVF	9.237	100,00				
Erfolgreiche Fertilisier.*	8.591	93,01	100,00			
Mind. 1 Embryo vorh.	8.295	89,80	96,55	100,00		
Transfer durchgeführt	8.183	88,59	95,25	98,65	100,00	
Klin. SS	2.484	26,89	28,91	29,95	<b>30,36</b>	100,00
Geburt	1.316					52,98
Abort	429					17,27
Extrauterin gravidität	55					2,21
Keine Angaben	684					27,54

## ICSI 2012 Gesamt

	n	%	Fertilisier. %	Embryo vorh.%	Transfer %	Klin. SS %
ICSI	31.430	100,00				
Erfolgreiche Fertilisier.*	29.956	95,31	100,00			
Mind. 1 Embryo vorh.	29.036	92,38	96,93	100,00		
Transfer durchgeführt	28.411	90,39	94,84	97,85	100,00	
Klin. SS	8.246	26,24	27,53	28,40	<b>29,02</b>	100,00
Geburt	4.400					53,36
Abort	1.306					15,84
Extrauterin gravidität	130					1,58
Keine Angaben	2.410					29,23

\*) Erfolgreiche Fertilisierung mindestens einer Eizelle pro Zyklus

## ICSI 2012 Spermagewinnung TESE und Kryo-TESE

	n	%	Fertilisier. %	Embryo vorh. %	Transfer %	Klin. SS %
ICSI	1.908	100,00				
Erfolgreiche Fertilisier.*	1.742	91,30	100,00			
Mind. 1 Embryo vorh.	1.685	88,31	96,73	100,00		
Transfer durchgeführt	1.650	86,48	94,72	97,92	100,00	
Klin. SS	451	23,64	25,89	26,77	<b>27,33</b>	100,00
Geburt	251					55,65
Abort	62					13,75
Extrauterin gravidität	6					1,33
Keine Angaben	132					29,27

## Behandlungsergebnisse Kryotransfer 2012

Prospektive Daten



### Kryotransfer 2012

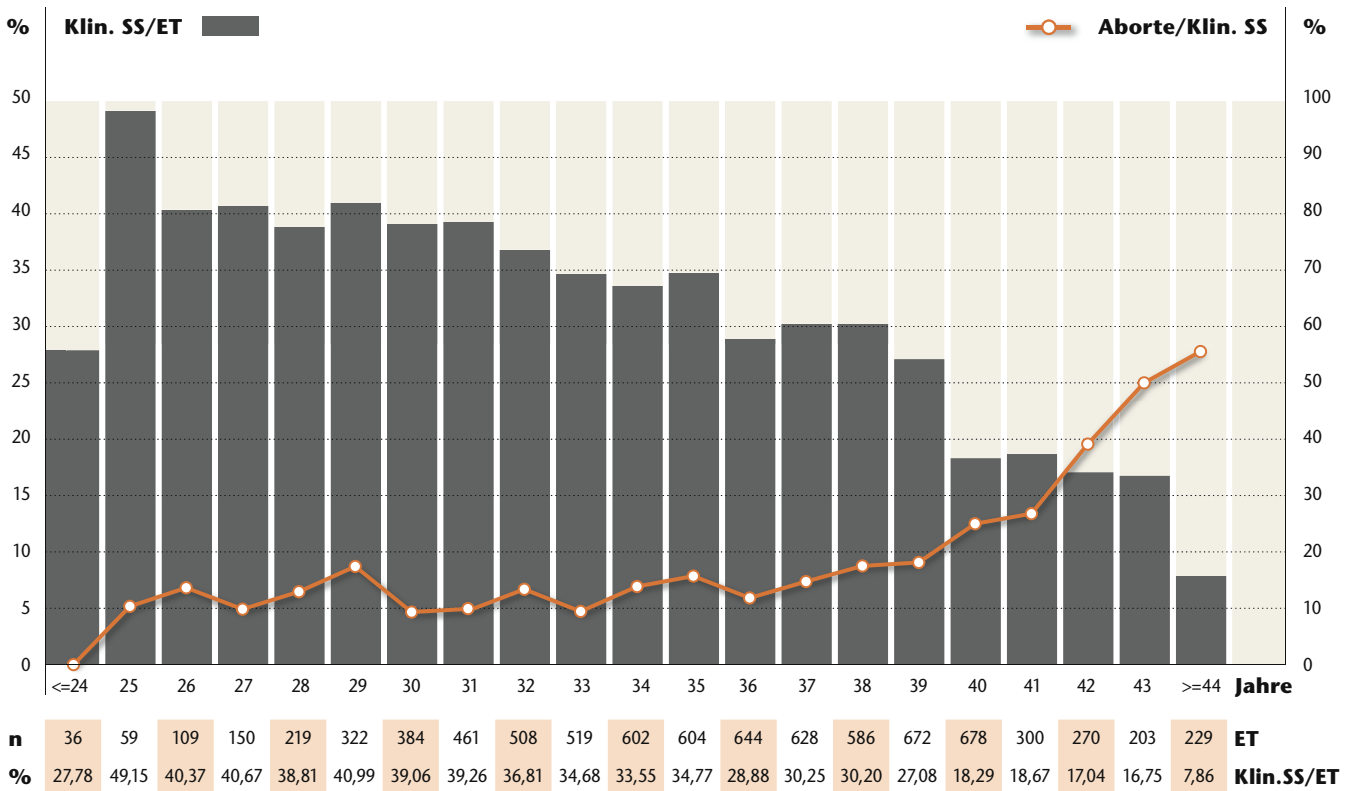
	n	%	PN %	Transfer %	Klin. SS %
Kryotransferzyklen	17.401	100,00			
Aufgetaute PN vorh.	15.310	87,98	100,00		
Transfer durchgeführt	15.045	86,46	98,27	100,00	
Klin. SS	3.171	18,22	20,71	<b>21,08</b>	100,00
Geburt	1.557				49,10
Abort	617				19,46
Extrauterin gravidität	63				1,99
Keine Angaben	934				29,45

\*) Erfolgreiche Fertilisierung mindestens einer Eizelle pro Zyklus

# Behandlungsergebnisse in Abhängigkeit vom Alter der Frau 2012

Prospektive Daten

## IVF 2012



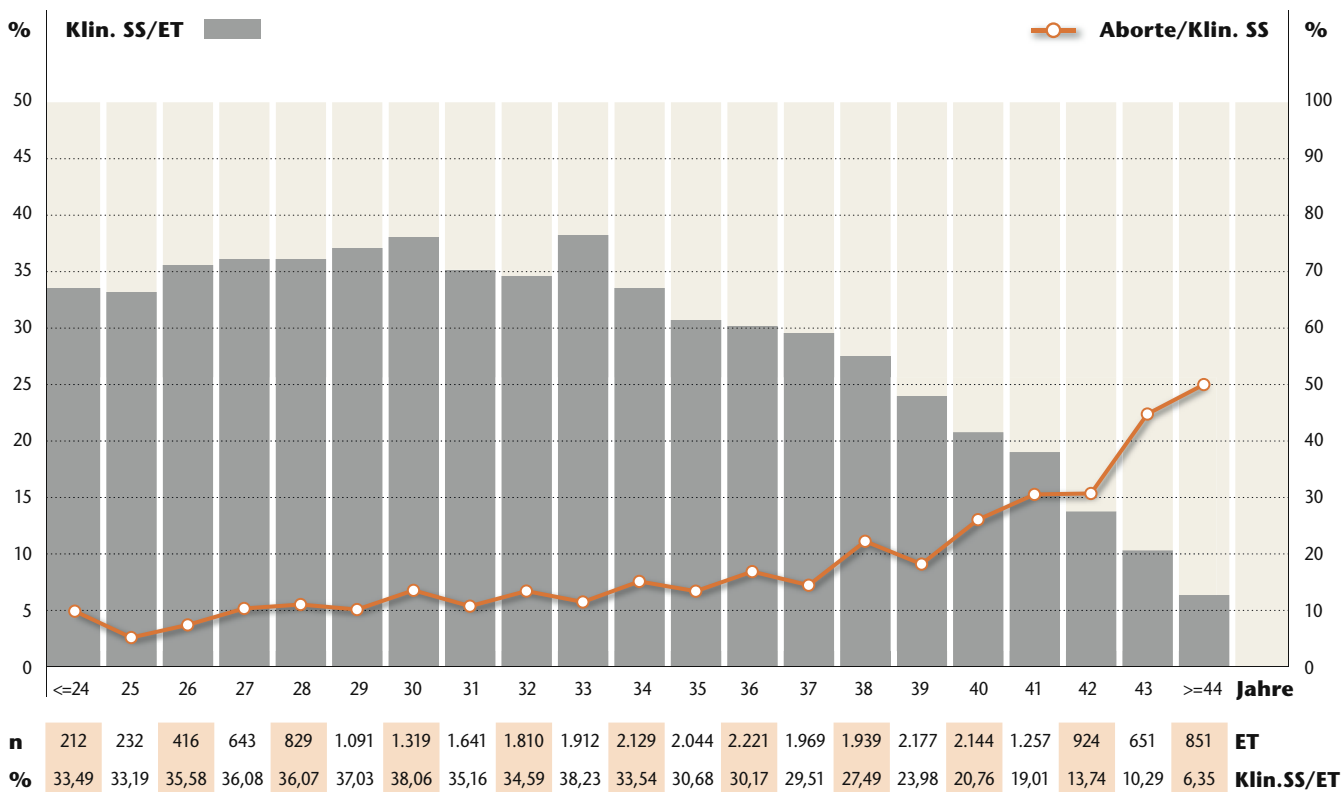
Alter in Jahren	Punktion	Gew. Eizellen <sup>1</sup>	Insemin. <sup>1</sup>	Transf.	Trans./Pkt. %	Trans. Embr. <sup>1</sup>	Klin. SS	Klin. SS/Pkt. %	Klin. SS/ET %	Klin.SS/ET bei 2 transf. Emb. u. mind. 2 PN im Überschuss
<= 29	1.033	11,62	11,25	895	86,64	1,91	361	34,95	<b>40,34</b>	<b>42,59</b>
30 – 34	2.775	10,33	10,03	2.474	89,15	1,90	900	32,43	<b>36,38</b>	<b>40,12</b>
35 – 39	3.499	8,50	8,43	3.134	89,57	1,90	945	27,01	<b>30,15</b>	<b>33,97</b>
>= 40	1.930	6,35	6,54	1.680	87,05	1,95	278	14,40	<b>16,55</b>	<b>30,23</b>
<b>Gesamt</b>	<b>9.237</b>	<b>8,78</b>	<b>8,59</b>	<b>8.183</b>	<b>88,59</b>	<b>1,91</b>	<b>2.484</b>	<b>26,89</b>	<b>30,36</b>	<b>37,28</b>

1) Mittelwert

# Behandlungsergebnisse in Abhängigkeit vom Alter der Frau 2012

Prospektive Daten

## ICSI 2012



Alter in Jahren	Punktion	Gew. Eizellen <sup>1</sup>	Insemin. <sup>1</sup>	Transf.	Trans./Pkt. %	Trans. Embr. <sup>1</sup>	Klin. SS	Klin. SS/Pkt. %	Klin. SS/ET %	Klin.SS/ET bei 2 transf. Emb. u. mind. 2 PN im Überschuss
<= 29	3.746	12,08	9,47	3.423	91,38	1,83	1.231	32,86	<b>35,96</b>	<b>39,26</b>
30 – 34	9.529	11,48	8,98	8.811	92,47	1,87	3.150	33,06	<b>35,75</b>	<b>37,63</b>
35 – 39	11.330	8,99	7,23	10.350	91,35	1,91	2.933	25,89	<b>28,34</b>	<b>32,29</b>
>= 40	6.735	6,57	5,50	5.827	86,52	1,94	932	13,84	<b>15,99</b>	<b>23,06</b>
<b>Gesamt</b>	<b>31.340</b>	<b>9,46</b>	<b>7,59</b>	<b>28.411</b>	<b>90,65</b>	<b>1,90</b>	<b>8.246</b>	<b>26,31</b>	<b>29,02</b>	<b>31,59</b>

1) Mittelwert

# Klin. SS/ET in Abhängigkeit von der Anzahl übertragener Embryonen und Altersgruppen 2012

IVF, ICSI, Kryo-ET – prospektive Daten

## IVF

Alter in Jahren	1 Embryo		2 Embryonen		3 Embryonen		Gesamt	
	ET	Klin. SS/ET %	ET	Klin. SS/ET %	ET	Klin. SS/ET %	ET	Klin. SS/ET %
<= 24	6	16,67	29	31,03	0	-	35	28,57
25 – 29	68	23,53	740	42,30	32	46,88	840	40,95
30 – 34	299	19,73	1.989	38,39	151	37,75	2.439	34,32
35 – 39	545	17,343	2.255	33,99	455	30,55	3.255	30,29
40 – 44	347	10,95	787	18,17	394	20,56	1.528	17,15
>= 45	30	3,33	32	3,13	24	16,67	86	6,98
<b>Gesamt</b>	<b>1.295</b>	<b>15,58</b>	<b>5.832</b>	<b>34,21</b>	<b>1.056</b>	<b>28,03</b>	<b>8.183</b>	<b>30,01</b>

## ICSI

Alter in Jahren	1 Embryo		2 Embryonen		3 Embryonen		Gesamt	
	ET	Klin. SS/ET %	ET	Klin. SS/ET %	ET	Klin. SS/ET %	ET	Klin. SS/ET %
<= 24	18	22,22	171	38,60	11	0,00	200	35,00
25 – 29	292	22,95	2.528	38,29	232	34,05	3.052	36,50
30 – 34	1.017	23,11	6.662	38,07	734	33,66	8.413	35,86
35 – 39	1.950	14,72	7.245	32,59	1.870	31,52	11.065	28,28
40 – 44	1.375	8,73	2.520	19,56	1.389	20,60	5.284	16,98
>= 45	167	1,80	128	7,03	102	6,93	397	4,79
<b>Gesamt</b>	<b>4.819</b>	<b>14,76</b>	<b>19.254</b>	<b>33,41</b>	<b>4.338</b>	<b>27,55</b>	<b>28.411</b>	<b>29,02</b>

## Kryo-ET

Alter in Jahren	1 Embryo		2 Embryonen		3 Embryonen		Gesamt	
	ET	Klin. SS/ET %	ET	Klin. SS/ET %	ET	Klin. SS/ET %	ET	Klin. SS/ET %
<= 24	19	10,53	77	23,38	18	19,05	114	21,24
25 – 29	248	11,69	1.146	24,96	322	26,93	1.716	23,44
30 – 34	863	13,56	3.533	24,00	1.019	27,65	5.415	21,45
35 – 39	1.120	13,30	3.396	22,23	1.014	24,65	5.530	20,75
40 – 44	458	8,08	1.180	18,90	532	16,88	2.170	13,48
>= 45	37	0,00	35	14,29	28	0,00	100	4,95
<b>Gesamt</b>	<b>2.745</b>	<b>12,17</b>	<b>9.367</b>	<b>22,79</b>	<b>2.933</b>	<b>24,62</b>	<b>15.045</b>	<b>20,59</b>



# Klin. SS/ET in Abhängigkeit der Embryonenqualität 2012

IVF, ICSI, IVF/ICSI – prospektive Daten

Qualität		<= 29 Jahre		30 – 34 Jahre		35 – 39 Jahre		>= 40 Jahre		Gesamt	
ideal	nicht ideal	ET	Klin. SS/ET %	ET	Klin. SS/ET %	ET	Klin. SS/ET %	ET	Klin. SS/ET %	ET	Klin. SS/ET %
0	1	68	11,76	283	12,01	488	6,97	384	3,39	1.223	7,28
0	2	290	23,45	821	19,37	812	18,35	365	8,22	2.288	17,74
0	3	25	4,00	80	15,00	160	16,88	142	9,86	407	13,27
1	0	329	24,32	1.085	25,35	1.834	17,61	1.585	9,72	4.833	17,21
1	1	451	31,26	1.158	32,38	1.267	25,26	592	15,88	3.468	26,82
1	2	25	28,00	113	28,32	187	27,81	162	13,58	487	23,20
2	0	2.977	41,18	7.162	41,43	7.255	34,39	2.672	20,55	20.066	36,07
2	1	54	25,93	127	37,80	342	30,99	321	17,76	844	26,66
3	0	188	38,83	643	36,70	1.413	33,40	1.411	21,69	3.655	29,74
<b>Summe</b>		<b>4.407</b>	<b>36,71</b>	<b>11.472</b>	<b>36,07</b>	<b>13.758</b>	<b>28,91</b>	<b>7.634</b>	<b>16,23</b>	<b>37.271</b>	<b>29,44</b>

# Klin. SS in Abhängigkeit der Embryonenqualität 2012

Kryotransfer – prospektive Daten

Qualität		nach IVF		nach ICSI	
ideal	nicht ideal	ET	Klin. SS/ET %	ET	Klin. SS/ET %
0	1	158	6,96	489	5,52
0	2	321	11,21	1.015	11,72
0	3	95	20,00	295	12,54
1	0	505	14,46	1.675	14,81
1	1	432	17,59	1.444	18,84
1	2	132	25,00	313	23,96
2	0	1.411	26,51	4.729	26,03
2	1	190	31,58	399	25,56
3	0	374	25,94	1.053	27,26
<b>Summe*</b>		<b>3.618</b>	<b>21,53</b>	<b>11.412</b>	<b>20,98</b>

\*) In 15 Fällen ist die Qualität unbekannt.

# Abortraten in Abhängigkeit vom Alter und der Anzahl übertragener Embryonen 2012

Prospektive Daten

## IVF, ICSI, IVF/ICSI

Alter in Jahren	1 Embryo		2 Embryonen		3 Embryonen		Gesamt	
	Klin. SS	Abort/Klin. SS %	Klin. SS	Abort/Klin. SS %	Klin. SS	Abort/Klin. SS %	Klin. SS	Abort/Klin. SS %
<= 24	5	0,00	75	8,00	0	-	80	7,50
25 – 29	89	10,11	1.292	9,83	94	12,77	1.475	10,03
30 – 34	328	12,50	3.319	12,11	305	16,07	3.952	12,45
35 – 39	429	18,41	3.145	14,05	621	18,04	4.195	15,09
40 – 44	170	34,71	644	29,04	368	33,15	1.182	31,13
>= 45	4	75,00	10	40,00	11	45,45	25	48,00
<b>Gesamt</b>	<b>1.025</b>	<b>18,63</b>	<b>8.485</b>	<b>13,77</b>	<b>1.399</b>	<b>21,44</b>	<b>10.909</b>	<b>15,21</b>

## Kryotransfer

Alter in Jahren	1 Embryo		2 Embryonen		3 Embryonen		Gesamt	
	Klin. SS	Abort/Klin. SS %	Klin. SS	Abort/Klin. SS %	Klin. SS	Abort/Klin. SS %	Klin. SS	Abort/Klin. SS %
<= 24	2	0,00	18	11,11	5	0,00	25	8,00
25 – 29	29	10,34	286	19,58	90	26,67	405	20,49
30 – 34	117	12,82	848	17,10	255	20,00	1.220	17,30
35 – 39	149	25,50	755	18,28	250	22,40	1.154	20,10
40 – 44	37	29,73	223	23,32	102	19,61	362	22,93
>= 45	0	-	5	40,00	0	-	5	40,00
<b>Gesamt</b>	<b>334</b>	<b>20,06</b>	<b>2.135</b>	<b>18,50</b>	<b>702</b>	<b>21,51</b>	<b>3.171</b>	<b>19,33</b>

# Klin. SS-Raten in Abhängigkeit von der Stimulation 2012

Prospektive Daten

## IVF

	u-FSH	rec-FSH	hMG	recLH u. recFSH	recLH u. hMG	Sonstige*	keine Ang.	Summe
<b>GnRHa-kurz</b>	3	272	222	26	122	3	3	651
Transferrate (%)	100,00	91,91	89,19	92,31	90,98	100,00	100,00	90,94
Klin. SS/Transfer (%)	0,00	21,60	25,76	33,33	18,92	33,33	0,00	22,80
<b>GnRHa-lang</b>	47	1.727	686	144	513	20	27	3.164
Transferrate (%)	95,74	91,95	91,69	83,33	88,69	50,00	44,44	90,36
Klin. SS/Transfer (%)	33,33	35,52	27,66	33,33	29,23	80,00	33,33	32,81
<b>Ohne GnRHa-Analoga</b>	23	375	183	58	150	14	145	948
Transferrate (%)	91,30	88,27	85,79	87,93	86,67	42,86	81,38	85,86
Klin. SS/Transfer (%)	9,52	36,56	21,02	33,33	34,62	16,67	21,19	29,98
<b>GnRHa-Antagonisten</b>	64	2.644	928	339	392	91	16	4.474
Transferrate (%)	96,88	88,88	86,21	80,24	86,22	60,44	81,25	86,95
Klin. SS/Transfer (%)	24,19	33,49	24,50	27,21	23,08	27,27	15,38	30,00
<b>Summe</b>	<b>137</b>	<b>5.018</b>	<b>2.019</b>	<b>567</b>	<b>1.177</b>	<b>128</b>	<b>191</b>	<b>9.237</b>

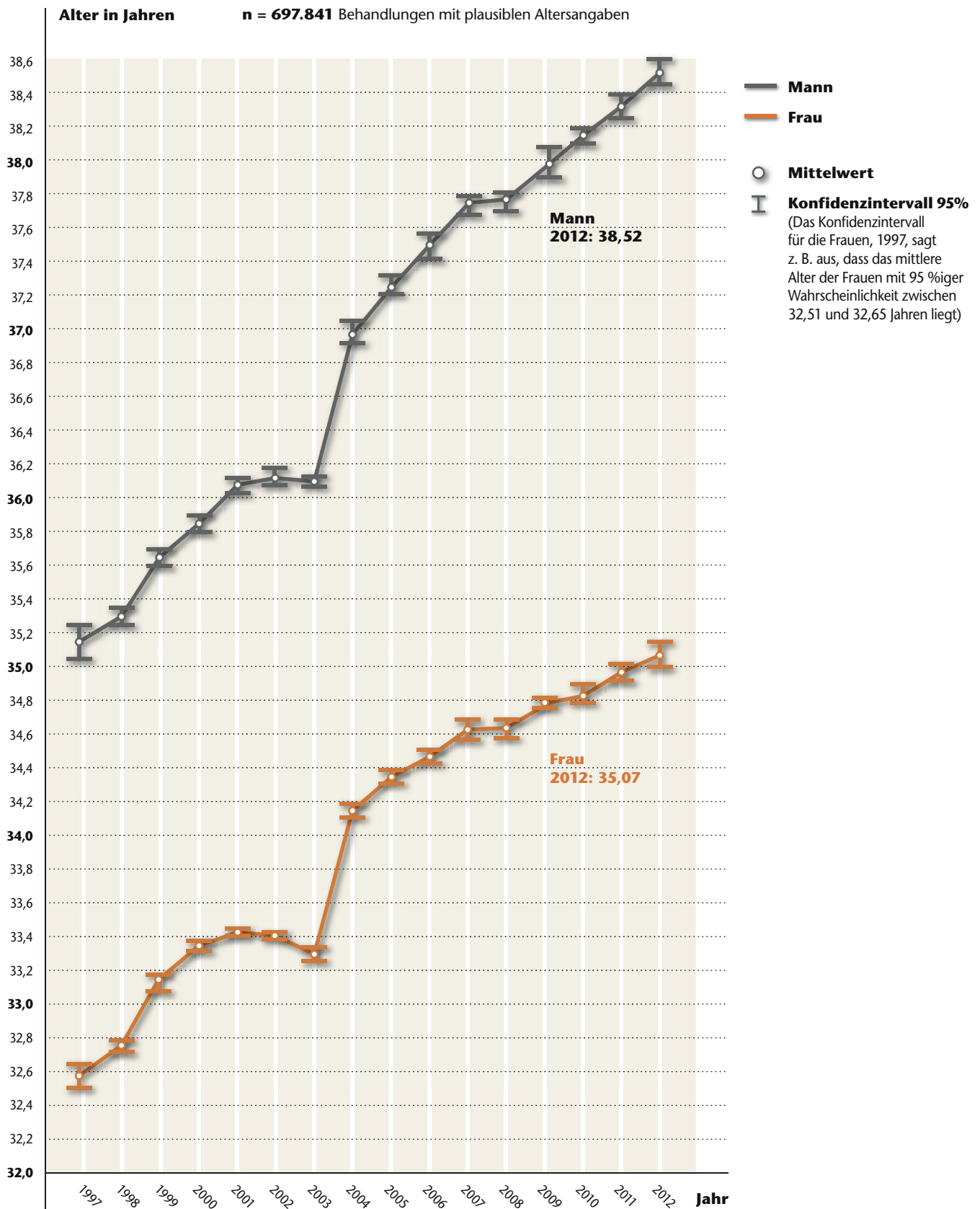
## ICSI

	u-FSH	rec-FSH	hMG	recLH u. recFSH	recLH u. hMG	Sonstige*	keine Ang.	Summe
<b>GnRHa-kurz</b>	40	805	837	77	421	98	1	2.279
Transferrate (%)	90,00	93,42	92,23	87,01	89,55	88,78	100,00	91,79
Klin. SS/Transfer (%)	11,11	25,66	24,74	16,42	15,65	11,49	0,00	22,37
<b>GnRHa-lang</b>	141	5.753	2.078	552	2.146	125	23	10.818
Transferrate (%)	93,62	94,16	94,08	92,75	92,96	94,40	95,65	93,83
Klin. SS/Transfer (%)	32,58	34,04	28,13	28,91	30,83	32,20	27,27	31,96
<b>Ohne GnRHa-Analoga</b>	46	1.672	707	185	809	36	710	4.165
Transferrate (%)	91,30	91,51	88,54	91,35	90,98	80,56	73,80	87,78
Klin. SS/Transfer (%)	42,86	34,84	23,16	26,04	29,48	24,14	16,22	28,69
<b>GnRHa-Antagonisten</b>	161	8.180	2.820	1.096	1.618	212	81	14.168
Transferrate (%)	90,68	89,17	86,91	83,58	93,33	59,91	90,12	88,35
Klin. SS/Transfer (%)	19,18	31,18	22,73	24,67	23,44	16,98	15,07	27,85
<b>Summe</b>	<b>388</b>	<b>16.410</b>	<b>6.442</b>	<b>1.910</b>	<b>4.994</b>	<b>471</b>	<b>815</b>	<b>31.430</b>

\*) z.B. u-FSH u. hMG, Clomifen/rec-FSH, Clomifen/hMG etc.

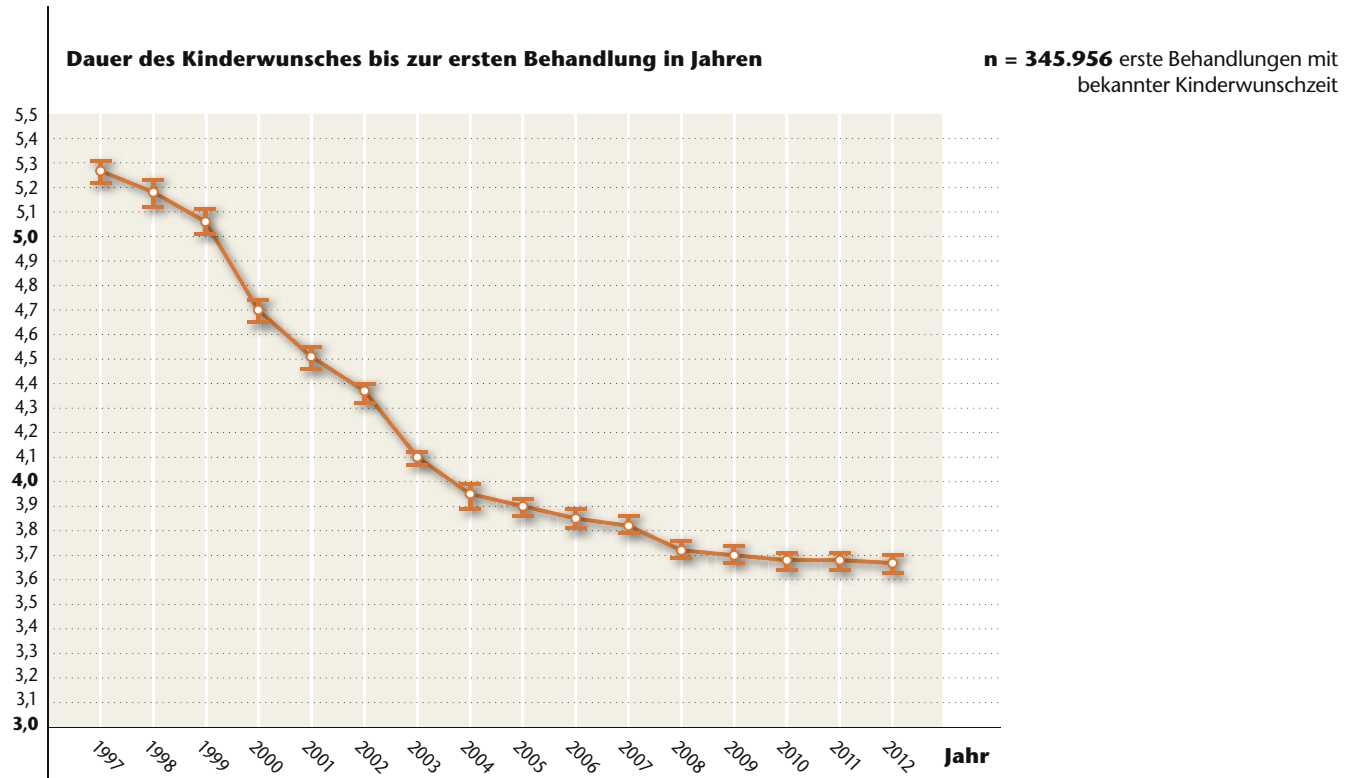
# Mittleres Alter der Frauen und Männer 1997 – 2012

IVF, ICSI, IVF/ICSI – prospektive und retrospektive Daten  
(Basis: Registerteilnehmer 2012)



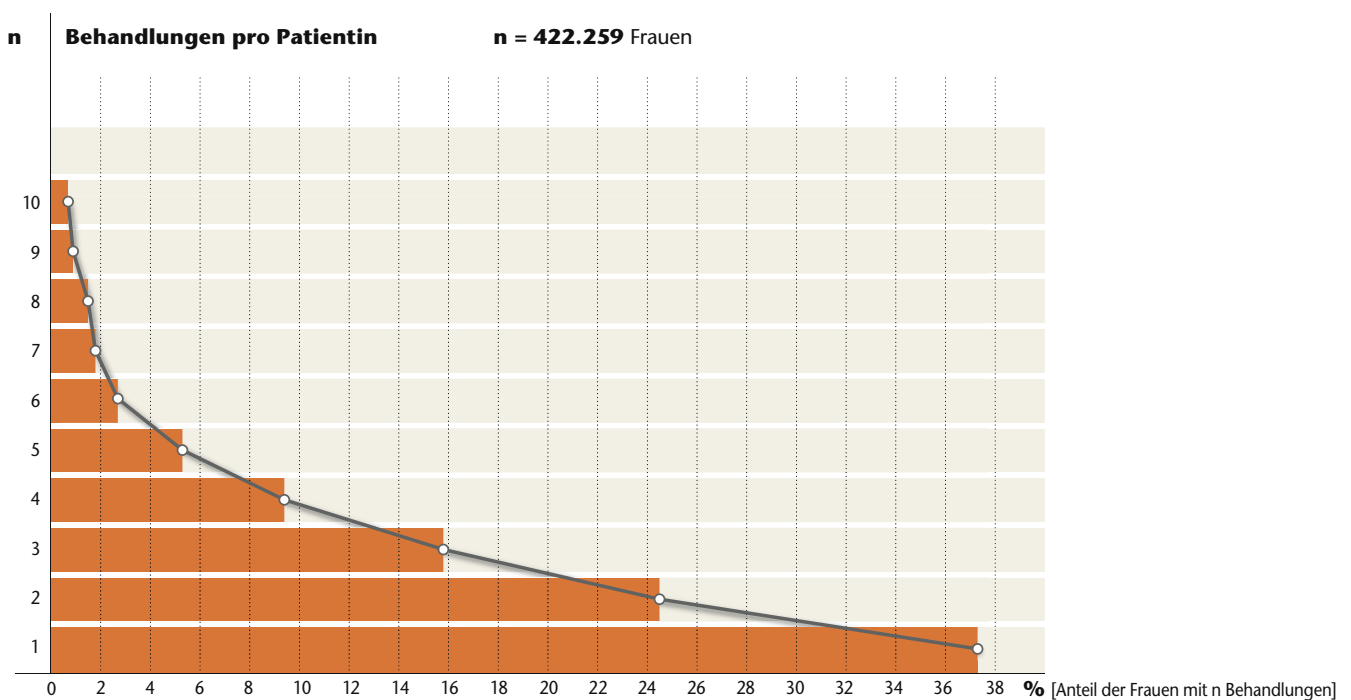
# Dauer des Kinderwunsches bis zur ersten Behandlung 1997 – 2012

IVF, ICSI, IVF/ICSI – prospektive und retrospektive Daten (Basis: Registerteilnehmer 2012)



# Anzahl der Behandlungen pro Frau 1997 – 2012

IVF, ICSI, IVF/ICSI, Kryo-ET – prospektive und retrospektive Daten (Basis: Registerteilnehmer 2012)



# Geborene Kinder 1997 – 2012

Prospektive und retrospektive Daten



## IVF, ICSI, IVF/ICSI

	Einlinge		Zwillinge		Drillinge		Vierlinge		Gesamt
	n	%	n	%	n	%	n	%	n
<b>2001</b>	6.798	60,89	3.956	35,43	411	3,68	0	-	11.165
*	(6.774)	(61,04)	(3.919)	(35,31)	(405)	(3,65)	(0)	-	(11.098)
<b>2002</b>	7.746	62,59	4.256	34,39	366	2,96	8	0,06	12.376
*	(7.724)	(62,78)	(4.210)	(34,22)	(362)	(2,94)	(7)	(0,06)	(12.303)
<b>2003</b>	10.723	62,13	5.960	34,53	552	3,20	24	0,14	17.259
*	(10.688)	(62,78)	(5.866)	(34,22)	(533)	(2,94)	(24)	(0,14)	(17.111)
<b>2004</b>	5.368	63,69	2.826	33,53	234	2,78	0	-	8.428
*	(5.352)	(62,46)	(2.801)	(34,28)	(223)	(3,11)	(0)	-	(8.376)
<b>2005</b>	5.527	63,84	2.936	33,91	183	2,11	12	0,14	8.658
*	(5.515)	(63,90)	(2.906)	(33,44)	(179)	(2,66)	(11)	(0,13)	(8.611)
<b>2006</b>	5.906	65,50	2.922	32,41	189	2,10	0	-	9.017
*	(5.894)	(64,05)	(2.890)	(33,75)	(174)	(2,08)	(0)	-	(8.958)
<b>2007</b>	6.663	65,45	3.504	33,9	150	1,45	4	0,04	10.231
*	(6.628)	(64,69)	(3.471)	(33,88)	(143)	(1,40)	(4)	(0,04)	(10.246)
<b>2008</b>	6.696	64,09	3.528	33,77	216	2,07	8	0,08	10.448
*	(6.672)	(64,34)	(3.481)	(33,57)	(209)	(2,02)	(8)	(0,08)	(10.370)
<b>2009</b>	7.253	65,89	3.560	32,34	186	1,69	8	0,07	11.007
*	(7.217)	(66,02)	(3.523)	(32,23)	(183)	(1,67)	(8)	(0,07)	(10.931)
<b>2010</b>	6.767	64,42	3.554	33,83	183	1,74	0	-	10.504
*	(6.724)	(64,62)	(3.507)	(33,70)	(175)	(1,68)	(0)	-	(10.406)
<b>2011</b>	6.940	63,64	3.856	35,00	219	1,98	0	-	11.015
*	(6.880)	(63,95)	(3.832)	(35,06)	(216)	(1,97)	(0)	-	(10.928)
<b>2012</b>	5.476	62,69	3.105	35,55	153	1,75	0	-	8.734
*	(5.428)	(62,65)	(3.082)	(35,28)	(153)	(1,75)	(0)	-	(8.663)

\*) Die Werte in Klammern geben die Lebendgeburten an. Als Summen über alle Jahre (1997 - 2012) ergeben sich folgende Werte:  
Einlinge 100.059 (96.611), Zwillinge 54.716 (54.094), Drillinge 5.275 (5.025), Vierlinge 88 (85); gesamt 160.138 (155.815)

**HINWEIS: bis einschl. 2010 aus dem Jahrbuch 2011. Ab 2011: Basis Registerteilnehmer ab 2012**

# Geborene Kinder 1997–2012

Prospektive und retrospektive Daten

## Gesamt (IVF, ICSI, IVF/ICSI, Kryotransfer)

	Einlinge		Zwillinge		Drillinge		Vierlinge		Gesamt
	n	%	n	%	n	%	n	%	n
<b>2001</b>	7.795	62,20	4.288	34,21	450	3,59	0	-	12.533
*	(7.764)	(62,33)	(4.248)	(34,10)	(444)	(3,56)	(0)	-	(12.456)
<b>2002</b>	8.930	63,84	4.662	33,33	387	2,77	8	0,06	13.987
*	(8.902)	(64,02)	(4.615)	(33,19)	(382)	(2,75)	(7)	(0,05)	(13.906)
<b>2003</b>	11.922	63,16	6.334	33,55	597	3,16	24	0,13	18.877
*	(11.887)	(63,48)	(6.237)	(33,31)	(578)	(3,09)	(24)	(0,13)	(18.726)
<b>2004</b>	6.891	65,63	3.336	31,77	273	2,6	0	-	10.500
*	(6.869)	(65,81)	(3.306)	(31,68)	(262)	(2,51)	(0)	-	(10.437)
<b>2005</b>	7.038	65,76	3.440	32,14	213	1,99	12	0,11	10.703
*	(7.020)	(65,93)	(3.408)	(32,01)	(209)	(1,96)	(11)	(0,10)	(10.648)
<b>2006</b>	7.419	66,87	3.450	31,10	222	2,00	4	0,04	11.095
*	(7.402)	(67,14)	(3.417)	(30,99)	(202)	(1,83)	(4)	(0,04)	(11.025)
<b>2007</b>	8.407	66,35	4.976	32,17	183	1,44	4	0,03	12.670
*	(8.364)	(66,45)	(4.043)	(32,12)	(176)	(1,40)	(4)	(0,03)	(12.587)
<b>2008</b>	8.444	65,79	4.142	32,27	240	1,87	8	0,06	12.834
*	(8.416)	(66,07)	(4.084)	(32,06)	(230)	(1,81)	(8)	(0,06)	(12.738)
<b>2009</b>	9.016	67,32	4.152	31,00	216	1,61	8	0,06	13.392
*	(8.969)	(67,42)	(4.114)	(30,92)	(213)	(1,60)	(8)	(0,06)	(13.304)
<b>2010</b>	8.619	66,18	4.156	31,91	249	1,91	0	-	13.024
*	(8.566)	(66,35)	(4.105)	(31,80)	(239)	(1,85)	(0)	-	(12.910)
<b>2011</b>	8.839	64,55	4.556	33,27	298	2,18	0	-	13.693
*	(8.767)	(64,03)	(4.526)	(33,05)	(294)	(2,15)	(0)	-	(13.587)
<b>2012</b>	7.025	65,61	3.683	34,39	201	1,88	0	-	10.909
*	(6.968)	(65,07)	(3.660)	(34,18)	(201)	(1,88)	(0)	-	(10.829)

\*) Die Werte in Klammern geben die Lebendgeburten an. Als Summen über alle Jahre (1997 - 2012) ergeben sich folgende Werte: Einlinge 120.730 (120.584), Zwillinge 61.755 (61.098), Drillinge 5.752 (5.588), Vierlinge 92 (89); gesamt 188.329 (187.359)

HINWEIS: bis einschl. 2010 aus dem Jahrbuch 2011. Ab 2011: Basis Registerteilnehmer ab 2012

**HAGEN**  
Bevölkerung 187.447

**KASSEL**  
Bevölkerung 196.496

**188.329**  
Geborene Kinder 1997–2012

# Kinder in Abhängigkeit von der Schwangerschaftswoche (SSW) und vom Geburtsgewicht (GGW) 2011\*

## Einlinge 2011

SSW	<25	25	26	27	28	29	30	31	32	33	34	35	36	37	38	39	40	41	>41	Gesamt
n	27	11	15	16	19	14	24	40	48	90	138	238	367	945	1.778	2.153	1.871	395	32	8.221
GGW Q 25	400	600	620	805	800	995	1.380	1.440	1.590	1.990	2.030	2.340	2.600	2.840	3.010	3.150	3.276	3.340	3.150	2.990
GGW Median	600	718	950	1.055	995	1.265	1.475	1.678	1.890	2.209	2.365	2.643	2.940	3.100	3.300	3.420	3.550	3.640	3.500	3.330
GGW Q 75	680	860	1.245	1.234	1.300	1.490	1.670	1.880	2.114	2.400	2.600	2.880	3.180	3.400	3.600	3.710	3.840	3.920	3.850	3.660

**Perzentilen 2011: p25 = 38. SSW, p50 = 39. SSW, p75 = 40. SSW;**  
 Perzentilen 1997 - 2011: p25 = 38. SSW, p50 = 39. SSW, p75 = 40. SSW

Anteil der vor der abgeschlossenen 37. SSW geborenen Kinder: 12,74 %.

## Zwillinge 2011

SSW	<25	25	26	27	28	29	30	31	32	33	34	35	36	37	38	39	40	Gesamt**
n	54	24	38	42	56	74	86	102	162	340	446	504	872	776	252	80	10	3.928
GGW Q 25	480	750	865	920	990	1.120	1.340	1.490	1.650	1.840	1.980	2.190	2.345	2.480	2.600	2.540	2.590	2.000
GGW Median	580	820	940	994	1.115	1.318	1.484	1.700	1.860	2.010	2.200	2.410	2.590	2.710	2.830	2.935	3.190	2.400
GGW Q 75	720	920	990	1.120	1.240	1.460	1.600	1.850	2.050	2.210	2.410	2.630	2.840	2.904	3.040	3.200	3.640	2.740

**Perzentilen 2011: p25 = 34. SSW, p50 = 36. SSW, p75 = 37. SSW;**  
 Perzentilen 1997–2011: p25 = 34. SSW, p50 = 36. SSW, p75 = 37. SSW

Anteil der vor der abgeschlossenen 37. SSW geborenen Kinder: 71,28 %.

\*\*) In der Summe sind 10 Fälle enthalten, bei denen SSW > 40 ist

## Drillinge 2011

SSW	24	25	26	27	28	29	30	31	32	33	34	35	Gesamt**
n	9	3	3	17	14	39	9	39	50	60	14	6	267
GGW Q 25	475	550	720	924	1.035	1.190	1.370	1.550	1.580	1.740	1.850	1.740	1.280
GGW Median	580	760	720	980	1.140	1.320	1.480	1.730	1.765	1.950	1.978	2.090	1.660
GGW Q 75	610	790	900	1.115	1.280	1.420	1.730	1.843	1.870	2.190	1.990	2.200	1.920

**Perzentilen 2011: p25 = 29. SSW, p50 = 32. SSW, p75 = 33. SSW;**  
 Perzentilen 1997–2011: p25 = 30. SSW, p50 = 32. SSW, p75 = 33. SSW

Anteil der vor der abgeschlossenen 37. SSW geborenen Kinder: 98,50 %.

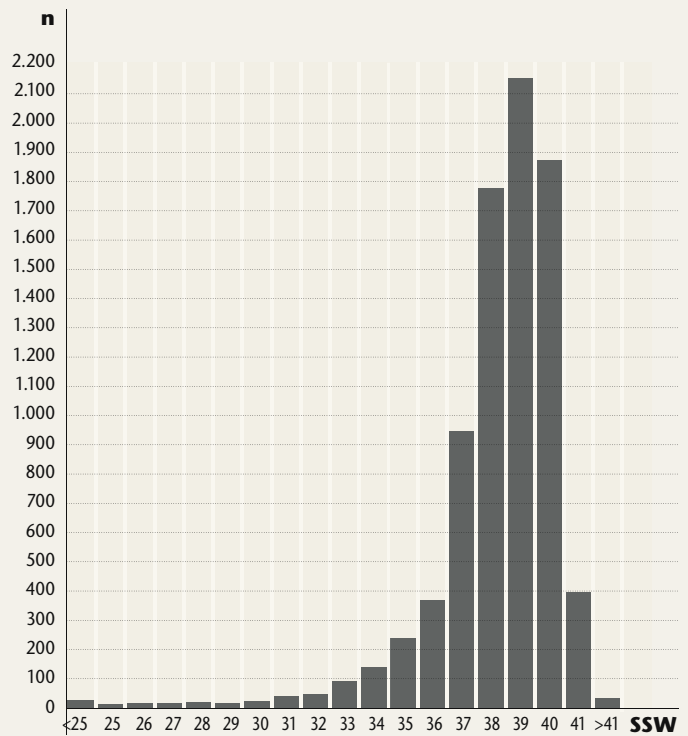
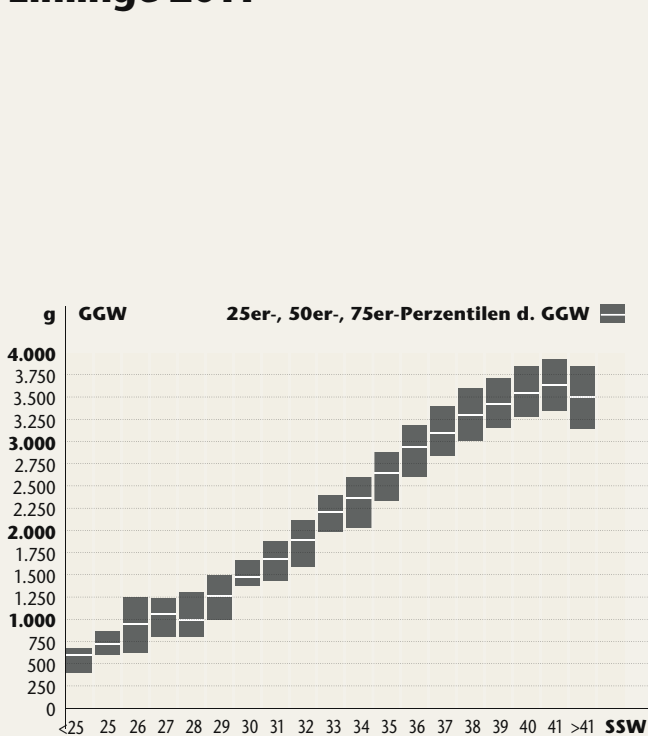
\*\*) In der Summe sind 4 Fälle enthalten, bei denen SSW > 35 ist

\*) Kinder mit plausiblen Geburtsgewicht und SSW, prospektive und retrospektive Daten.

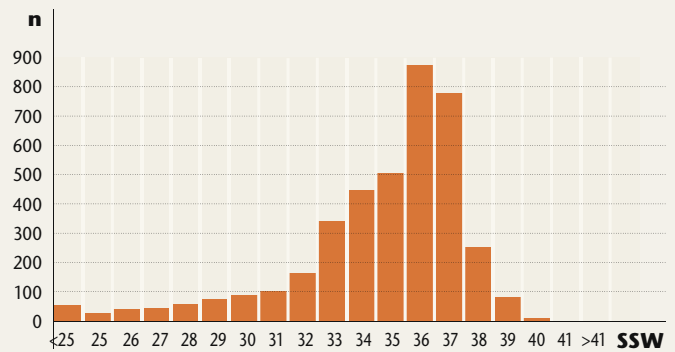
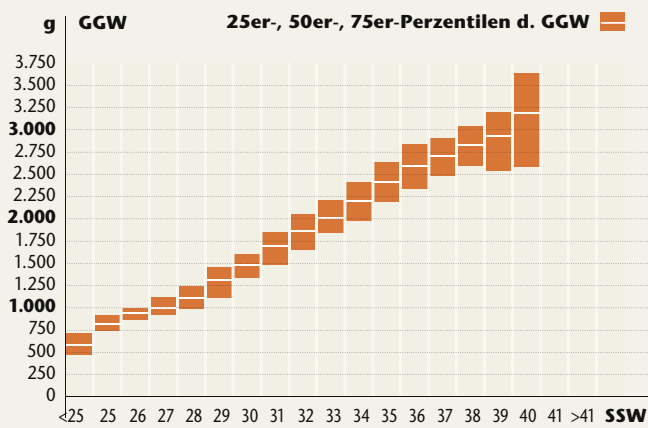


# Kinder in Abhängigkeit von der Schwangerschaftswoche (SSW) und vom Geburtsgewicht (GGW) 2011\*

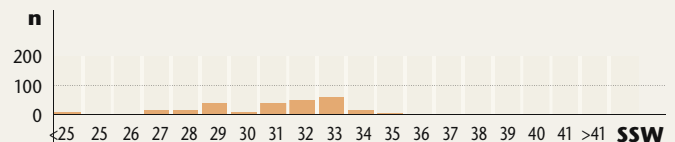
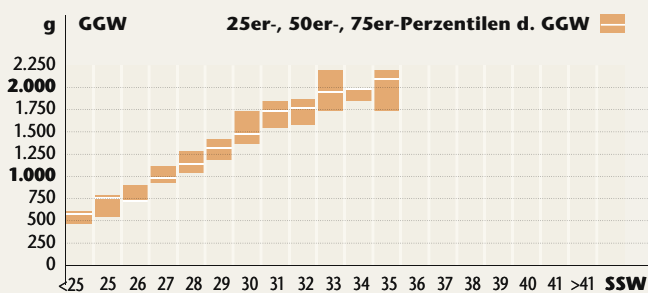
## Einlinge 2011



## Zwillinge 2011



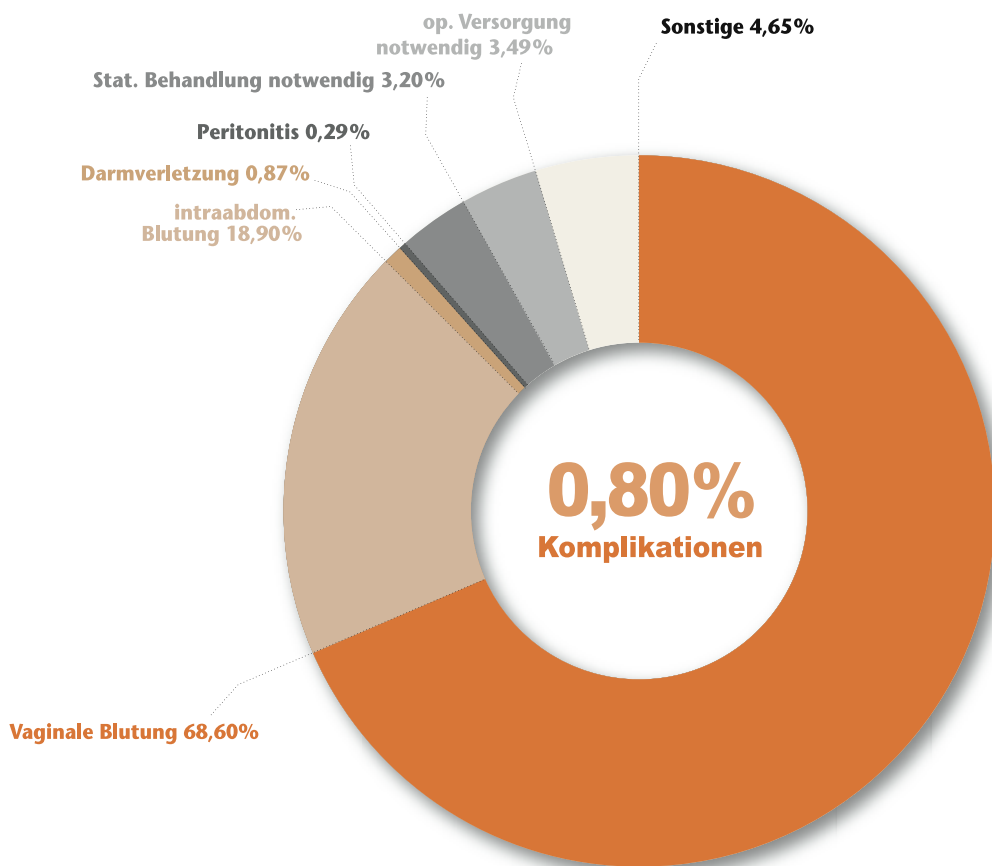
## Drillinge 2011



\*) Kinder mit plausiblen Geburtsgewicht und SSW, prospektive und retrospektive Daten.

# Komplikationen bei der Eizellentnahme 2012

Prospektive Daten



Eizellentnahmen gesamt	42.895	100,00%
Keine Angaben	0	0,00%
Keine Komplikationen	42.551	99,20%
<b>Komplikationen</b>	<b>344</b>	<b>0,80%</b>

Komplikationen	n	%
vaginale Blutungen	236	68,60
intraabdom. Blutung	65	18,90
Darmverletzung	3	0,87
Peritonitis	1	0,29
stat. Behndl. notwendig	11	3,20
op. Versorgung notwendig	12	3,49
Sonstige	16	4,65
<b>Gesamt</b>	<b>344</b>	<b>100,00</b>

# Überstimulationssyndrom in Abhängigkeit von der Stimulation 2012

IVF, ICSI, IVF/ICSI – prospektive Daten

	Stimulation	%	Zahl gew. Eizellen	OHSS III	OHSS III/Stim %
<b>GnRHa-kurz</b>	3.376	7,35	7,05	0	-
nur FSH	1.228		8,57	0	-
nur hMG	1.233		6,48	0	-
FSH und hMG	721		5,94	0	-
Sonstige	151		6,29	0	-
keine Angaben	43		1,02	0	-
<b>GnRHa-lang</b>	15.320	33,35	9,93	71	0,46
nur FSH	8.231		11,03	22	0,27
nur hMG	3.053		8,45	2	0,07
FSH und hMG	3.031		9,28	45	1,48
Sonstige	812		8,16	2	0,25
keine Angaben	193		1,95	0	-
<b>Ohne GnRH-Analoga</b>	6.769	14,73	8,19	9	0,13
nur FSH	3.361		10,07	6	0,18
nur hMG	1.461		8,81	2	0,14
FSH und hMG	1.203		9,09	1	0,08
Sonstige	180		6,44	0	-
keine Angaben	564		4,56	0	-
<b>GnRH-Antagonisten</b>	20.474	44,57	8,86	37	0,18
nur FSH	11.856		10,39	29	0,24
nur hMG	4.286		7,15	2	0,05
FSH und hMG	2.438		7,11	6	0,25
Sonstige	258		6,19	0	-
keine Angaben	1.636		5,98	0	-
<b>Summe</b>	<b>45.939</b>	<b>100,00</b>	<b>9,40</b>	<b>117</b>	<b>0,25</b>

# Verzeichnis der am Jahrbuch 2012 beteiligten Mitgliedszentren



Kinderwunschzentrum Dresden  
Praxisklinik Dr. med. H.-J. Held  
Dr. med. Hans-Jürgen Held  
Prager Straße 8 a  
01069 Dresden  
T: 0351-50100-0, F: 0351-501400-28  
info@ivf-dresden.de  
www.ivf-dresden.de

Gynäkologische Endokrinologie und Reproduktionsmedizin der Universitätsfrauenklinik Dresden  
Dr. med. Constanze Reisenbüchler,  
Dr. med. Katja Keller,  
Dr. med. Jennifer-Lucia Wacker,  
Prof. Dr. med. Wolfgang Distler,  
Dr. rer. nat. Gudrun Keck  
Fetscherstraße 74  
01307 Dresden  
T: 0351-4583491, F: 0351-4585351  
wolfgang.distler@uniklinikum-dresden.de  
www.uniklinikum-dresden.de/gyn

Kinderwunschzentrum Leipzig-Chemnitz  
Dr. med. Fayez Abu Hmeidan,  
Dr. med. Petra Jogschies, Dörte Geistert,  
Laila Shugair  
Goldschmidtstraße 30  
04103 Leipzig  
T: 0341-141200, F: 0341-1412081  
info@ivf-leipzig.de  
www.ivf-leipzig.de

Kinderwunschzentrum Praxisklinik City Leipzig  
Dr. med. Astrid Gabert,  
Dr. med. Katharina Bauer,  
Dr. med. Isabel Schwandt, FÄ Jana Sonneck,  
Dr. med. Doreen Marx,  
Prof. Dr. med. Henry Alexander,  
Dr. rer. nat. Stefanie Breuer  
Petersstraße 1  
04109 Leipzig  
T: 0341-215855-0, F: 0341-215855-17  
info@ivf-city-leipzig.de  
www.ivf-city-leipzig.de

Universitätsklinikum Halle (Saale) – Zentrum für Reproduktionsmedizin und Andrologie  
Univ.-Prof. Dr. med. Hermann M. Behre, Dr. med. Petra Kaltwaßer, Dr. med. Solveig Köller,  
Dr. rer. nat. Ewald Seliger, Dr. rer. nat. Thomas Greither  
Ernst-Grube-Straße 40  
06120 Halle (Saale)  
T: 0345-557-3332, F: 0345-557-4788  
zra@uk-halle.de  
www.kinderwunsch-halle.de

Zentrum für Reproduktionsmedizin Jena & Erfurt  
PD Dr. med. habil. Heidi Fritzsche,  
Dipl. med. Jens-Peter Reiher,  
Dr. med. Angela Hoffmann,  
Dr. med. Andreas Fritzsche  
Markt 4  
07743 Jena  
T: 03641-829610, F: 03641-829681  
Dr.H.Fritzsche@t-online.de  
www.kinderwunschnet.de

Kinderwunschzentrum Leipzig-Chemnitz  
Dr. med. Fayez Abu Hmeidan,  
Dr. med. Petra Jogschies, Dörte Geistert,  
Laila Shugair  
Jakobikirchplatz 4  
09111 Chemnitz  
T: 0371-5034980, F: 0371-50349881  
info@ivf-chemnitz.de  
www.ivf-chemnitz.de

Kinderwunschzentrum Praxisklinik City Leipzig  
Standort Chemnitz  
Dr. med. Astrid Gabert,  
Dr. med. Katharina Bauer,  
Dr. med. Isabel Schwandt, FÄ Jana Sonneck,  
Dr. med. Doreen Marx,  
Dr. rer. nat. Stefanie Breuer  
Flemmingstraße 2 a  
09116 Chemnitz  
T: 0371-433130-0, F: 0371-433130-17  
info@kinderwunschzentrum-chemnitz.de  
www.ivf-city-leipzig.de

Kinderwunschzentrum am Potsdamer Platz  
Dr. med. Anja Mutz,  
Dr. med. Hanadi Awwadeh  
Leipziger Platz 7  
10117 Berlin  
T: 030-2008950-0, F: 030-2008950-99  
info@kinderwunsch-potsdamerplatz.de  
www.kinderwunsch-potsdamerplatz.de

Praxis für Fertilität – Kinderwunsch- und Endometriose-Zentrum Berlin  
Dr. med. Gülden Halis, Dr. med. David J. Peet,  
Dipl.-Biol. Sonja Zeitler  
Friedrichstraße 79  
10117 Berlin  
T: 030-8321190-0, F: 030-8321190-19  
info@fertilitaet.de  
www.fertilitaet.de

MVZ Praxisklinik Sydow am Gendarmenmarkt GmbH  
Dr. med. Peter Sydow, Dr. med. Carmen Sydow,  
Dr. med. Ulrike Bergmann-Hensel,  
Dr. med. Birgit Bestvater, Dr. med. Wibke Wilkening  
Kronenstraße 55 - 58  
10117 Berlin  
T: 030-20626720, F: 030-206267218  
info@praxisklinik-sydow.de  
www.praxisklinik-sydow.de

Gynäkologikum Berlin  
PD Dr. med. Bernd Krause,  
Dr. med. Björn Horstkamp,  
Dipl. med. Gili Pajenson,  
Dr. med. Alexandra von Palombini,  
Dr. med. Petra Rudolph  
Uhlandstraße 20 - 25  
10623 Berlin  
T: 030-88034900, F: 030-88034909  
info@gynaekologikum-berlin.de  
www.gynaekologikum-berlin.de

Kinderwunschzentrum Berlin  
Dr. med. Reinhard Hannen,  
Dr. med. Christian Friedrich Stoll  
Landgrafenstraße 14  
10787 Berlin  
T: 030-263983-0, F: 030-263983-99  
info@kinderwunschzentrum.de  
www.kinderwunschzentrum.de

Kinderwunsch am Wittenbergplatz  
Praxis Dr. med. Rolf Metzger in Praxisgemeinschaft mit Berliner Kinderwunschzentrum  
Dr. med. Rolf Metzger,  
Dr. med. Christiane Peters, Rainer Mogalle  
Tauentzienstraße 6  
10789 Berlin  
T: 030-21962428, F: 030-23607395  
mail@berlin-ivf-praxis.de  
www.berlin-ivf-praxis.de

Kinderwunschzentrum an der Gedächtniskirche  
Dr. med. Matthias Bloechle,  
Dr. med. Silke Marr  
Rankestraße 34  
10789 Berlin  
T: 030-219092-0, F: 030-219092-99  
info@kinderwunsch-berlin.de  
www.kinderwunsch-berlin.de

Kinderwunschzentrum FERA  
im Wenckebach-Klinikum  
Dr. med. Andreas Jantke,  
Dr. med. Anna Stegelmann,  
Dipl.-Biol. Cornelia Meyer  
Wenckebachstraße 23  
12099 Berlin  
T: 030-760070130, F: 030-760070160  
kinderwunsch@fera-berlin.de  
www.kinderwunsch-ivf-berlin.de

Kinderwunschzentrum am Innsbrucker Platz  
Berlin  
Babette Remberg,  
Dr. med. Susanne Tewordt-Thyselius,  
Dr. rer. nat. Thomas Jeziorowski  
Hauptstraße 65  
12159 Berlin  
T: 030-85757930, F: 030-85757935  
praxis@kinderwunschpraxis-berlin.de  
www.kinderwunschpraxis-berlin.de

Praxis für Kinderwunschtherapie  
Berlin Helle-Mitte  
Dr. med. Muna Zaghoul-Abu Dakah,  
Dr. med. Svetlana Hoffmann  
Stendaler Straße 24  
12627 Berlin  
T: 030-992779-0, F: 030-99277922  
info@berliner-kinderwunsch.de  
www.berliner-kinderwunsch.de

Fertility Center Berlin – Auf dem Gelände der DRK Kliniken Westend  
Prof. Dr. med. Heribert Kantenich,  
Dr. med. Gabriele Stief,  
Dr. med. Andreas Tandler-Schneider,  
Dr. med. Anette Siemann,  
Dr. med. Marina Werling,  
Dr. rer. nat. Ulrike Montag,  
Dr. rer. nat. Claus Sibold,  
Bipl.-Biopharmak. Jacqueline Ulrich  
Spandauer Damm 130  
14050 Berlin  
T: 030-233208110, F: 030-233208119  
info@fertilitycenter-berlin.de  
www.fertilitycenterberlin.de

Kinderwunschzentrum Potsdam  
Dr. med. Kay-Thomas Moeller,  
Dr. med. Kathleen Linca,  
Dr. Manzoor Nowshari  
Babelsberger Straße 8  
14473 Potsdam  
T: 0331-23189292, F: 0331-23189293  
info@kinderwunsch-potsdam.de  
www.kinderwunsch-potsdam.de

Praxiszentrum Frauenheilkunde Rostock  
PD Dr. med. Heiner Müller,  
Annette Busecke, Anja Bossow  
Südring 81  
18059 Rostock  
T: 0381-4401-2030, F: 0381-4401-2031  
info@ivf-rostock.de  
www.ivf-rostock.de

MVZ Fertility Center Hamburg GmbH  
Prof. Dr. med. Klaus Rudolf,  
Dr. med. (IL) Robert Fischer,  
Dr. med. Olaf G. J. Naether,  
Dr. med. Kay Christian Löbbecke  
Speersort 4  
20095 Hamburg  
T: 040-30804400, F: 040-30804952  
fch@kinderwunsch-hamburg.de  
www.kinderwunsch-hamburg.de

Kinderwunschzentrum Altonaer Straße  
im Gynaekologikum Hamburg  
Dr. med. Annick Horn, Dr. med. Wolf Michel,  
Dr. med. Tim Cordes,  
Prof. Dr. med. Markus S. Kupka  
Altonaer Straße 59  
20357 Hamburg  
T: 040-306836-0, F: 040-306836-69  
info@ivf-hamburg.de  
www.ivf-hamburg.de

Kinderwunsch Praxisklinik Fleetinsel Hamburg  
Tip/Dr. univ. Ist. Semsettin E. Koçak,  
Dr. med. Peter List, Cemile Ballnus,  
Dr. rer. nat. Uwe Weidner  
Admiralitätsstraße 4  
20459 Hamburg  
T: 040-38605553, F: 040-38605551  
kocak@kinderwunschzentrum-hamburg.de  
www.kinderwunschzentrum-hamburg.de

MVZ Endokrinologikum Hamburg – Zentrum  
für Hormon- und Stoffwechselerkrankungen,  
Reproduktionsmedizin und Pränatale Medizin  
Prof. Dr. med. Christoph Keck,  
PD Dr. med. Michael Graf,  
PD Dr. med. Ulrich A. Knuth,  
Dr. med. Mandana Motamedi,  
Dr. med. Tina Osterholz-Zaleski,  
Dr. med. Raquel Pozo Ugarte,  
PD. Dr. med. Sabine Segerer,  
Dr. med. Nina Wegmann,  
Dr. rer. nat. Birthe Nitz, Nicole Becker  
Lornsenstraße 4 - 6  
22767 Hamburg  
T: 040-30628200, F: 040-30628349  
gyninfo@endokrinologikum.com  
www.endokrinologikum.com

Universitäres Kinderwunschzentrum Lübeck  
Ambulanzzentrum des UKSH gGmbH  
Prof. Dr. med. Georg Griesinger M. Sc.,  
PD Dr. med. Askan Schultze-Mosgau  
Ratzeburger Allee 111 - 125  
23562 Lübeck  
T: 0451-505-778-10, F: 0451-505-778-299  
kinderwunsch@uk-sh.de  
www.kinderwunsch-luebeck.de

fertilitycenterkiel  
Dr. med. Martin Völckers,  
Dr. med. Julia Schlütter  
Prüner Gang 15  
24103 Kiel  
T: 0431-9741333, F: 0431-9741322  
info@fertilitycenter.de  
www.fertilitycenter.de

Kinderwunschzentrum im Universitäts-  
Klinikum Schleswig-Holstein  
Campus Kiel  
Prof. Dr. med. Liselotte Mettler, Dr. med.  
Andreas Schmutzler  
Arnold-Heller-Straße 3  
Haus 24  
24105 Kiel  
T: 0431-5972083, F: 0431-5975352  
repromed@email.uni-kiel.de  
www.kinderwunschunikiel.de

KinderwunschKiel  
Dr. med. Kurt Brandenburg,  
Dr. med. Angela Carstensen  
Im Brauereiviertel 5  
24118 Kiel  
T: 0431-553433, F: 0431-5192745  
info@kinderwunschkiel.de  
www.kinderwunschkiel.de

Tagesklinik Oldenburg – Zentrum für Kinder-  
wunschbehandlung  
Dr. med. Jörg Hennefründ,  
Dr. med. Heike Boppert,  
Dr. med. Michael Heeder  
Achternstraße 21  
26122 Oldenburg  
T: 0441-922700, F: 0441-9227028  
info@tagesklinik-oldenburg.de  
www.tagesklinik-oldenburg.de

Team Kinderwunsch Oldenburg  
Dr. med. Saif Jibril, Dr. med. Gerhard Pohlig  
Leo-Trepp-Straße 5  
26121 Oldenburg  
T: 0441-2489091, F: 0441-2480611  
tko@telemed.de  
www.teamkinderwunsch.de

Kinderwunschzentrum Ostfriesland  
Dr. med. Grita Hasselbach,  
Dr. rer. nat. Isabell Motsch  
Hafenstraße 6 d  
26789 Leer (Ostfriesland)  
T: 0491-45425-0, F: 0491-45425-10  
info@kinderwunschostfriesland.de  
www.kinderwunschostfriesland.de

Kinderwunsch Bremen  
Dr. med. Achim von Stutterheim,  
Tanja Finger, Dr. med. Anjarasoa Jung  
Emmastraße 220  
28213 Bremen  
T: 0421-224910, F: 0421-2249122  
info@kinderwunschbremen.de  
www.kinderwunschbremen.de

BZF-Bremer Zentrum für Fortpflanzungsmedizin  
Dr. med. Olaf Drost,  
Prof. Dr. med. Ernst Heinrich Schmidt,  
Dr. sc. hum. Martin Pinteric  
Gröpelinger Heerstraße 406 - 408  
28239 Bremen  
T: 0421-6102-1212, F: 0421-6102-1213  
info@icsi.de  
www.icsi.de

Team Kinderwunsch Hannover  
Dr. med. Nabil Saymé, Dipl.-Biol.T. Krebs  
Brühlstraße 19  
30169 Hannover  
T: 0511-313095, F: 0511-313096  
info@team-kinderwunsch-hannover.de  
www.team-kinderwunsch-hannover.de

Medizinische Hochschule Hannover  
Bereich Gynäkologische Endokrinologie und  
Reproduktionsmedizin, OE 6410  
OÄ Dr. med. Cordula Schippert,  
OA Dr. med. Guillermo-José Garcia-Rocha,  
FÄ PD Dr. Frauke von Versen-Höyneck  
Carl-Neuberg-Straße 1  
30625 Hannover  
T: 0511-532-6099, F: 0511-532-6094  
Schippert.Cordula@mh-hannover.de  
www.mh-hannover.de/11327.html

Kinderwunschzentrum Langenhagen &  
Wolfsburg MVZ  
Ärztlicher Leiter: Dr. med. Thilo Schill  
Ostpassage 9  
30853 Langenhagen  
Sauerbruchstraße 7  
38440 Wolfsburg  
T: 0511-972300, F: 0511-9723018  
praxis@kinderwunsch-langenhagen.de  
www.kinderwunsch-langenhagen.de

Zentrum für Reproduktionsmedizin und Humangenetik  
Dr. med. Franz-J. Algermissen,  
Dr. med. Peter F. Justus, Dr. med. Georg Wilke,  
Dr. med. Notker Graf  
Gartenstraße 18 - 20  
31141 Hildesheim  
T: 05121-20679-0, F: 05121-20679-11  
praxis@kinderwunsch-hildesheim.de  
www.kinderwunsch-hildesheim.de

Zentrum für Kinderwunschbehandlung und pränatale Medizin  
Dr. med. Dipl.-Biochem. Onno Buurman, Dr. med. Michael Dumschat,  
Dr. med. Ralf Menkhaus  
Simeonsplatz 17  
32423 Minden  
T: 0571-972600, F: 0571-9726099  
info@kinderwunsch-minden.net  
buurman@kinderwunsch-minden.net  
www.kinderwunsch.net

Praxisklinik Prof. Volz  
Prof. Dr. med. Joachim Volz,  
PD Dr. med. Stefanie Volz-Köster  
Adenauer Platz 7  
33602 Bielefeld  
T: 0521-9883060, F: 0521-98830622  
kinderwunsch@frog.de.com  
www.frog.de.com

Bielefeld Fertility-Center – Zentrum für Reproduktionsmedizin und Gynäkologische Endokrinologie  
Paul A. Ebert, Dr. med. Karl Völklein,  
Beata Szypajlo, Dr. med. Wiebke Rübberdt,  
Dr. med. Beate Harms  
Werther Straße 266  
33619 Bielefeld  
T: 0521-101005, F: 0521-101079  
praxis@kinderwunsch-bielefeld.de  
www.kinderwunsch-bielefeld.de

MVZ für Reproduktionsmedizin am Klinikum Kassel  
Dr. med. Marc Janos Willi,  
Dr. med. Oswald Schmidt,  
Prof. Dr. (UBsAs) Miguel J. Hinrichsen  
Mönchebergstraße 41 - 43  
34125 Kassel  
T: 0561-980-2980, F: 0561-9802981  
info@kinderwunsch-kassel.de  
www.kinderwunsch-kassel.de

RepKo - Reproduktionsmedizinisches Kompetenzzentrum am Universitätsklinikum Gießen & Marburg GmbH  
Prof. Dr. med. Peyman Hadji,  
Dr. med. Volker Ziller,  
Dr. med. Berna Seker-Pektas,  
Dr. med. Cennet Dalmis,  
Dr. med. Yasemin Üsküdar  
Baldingerstraße  
35043 Marburg  
T: 06421-58-61330, F: 06421-5867070  
Klinikstraße 33  
35392 Gießen  
T: 0641-98545207, F: 0641-98557099  
www.repko-ukgm.de

Kinderwunschzentrum Mittelhessen  
Dr. med. Amir Hajimohammad, Berthold Oels  
Sportparkstraße 9  
35578 Wetzlar  
T: 06441-2002020, F: 06441-20020299  
info@ivf-mh.de  
www.ivf-mh.de

gyn-medicum Göttingen  
Dr. med. Monica Tobler, Jana Rostek  
Waldweg 5  
37073 Göttingen  
T: 0551-41337, F: 0551-41722  
info@kinderwunsch-praxis-goettingen.de  
www.kinderwunsch-praxis-goettingen.de

Kinderwunschzentrum Göttingen  
Dr. med. Rüdiger Moltrecht,  
Dr. med. Sabine Hübner,  
Dr. med. Thomas Welcker,  
Dr. rer. nat. Stephanie Mittmann,  
Dr. med. Peter Schulzeck,  
Dr. med. Filiz Sakin-Kaindl  
Kasseler Landstraße 25 a  
37081 Göttingen  
T: 0551-99888-0, F: 0551-99888-99  
info@kiwu-goettingen.de  
www.kiwu-goettingen.de

Kinderwunschzentrum Magdeburg  
Dr. med. Ingrid Nickel, Dr. med. Evelyn Richter,  
Dipl. Biol. Katrin Pribbernow  
Ulrichplatz 1  
39104 Magdeburg  
T: 0391-662489-0, F: 0391-662489-29  
info@kiwumed.de  
www.kinderwunschzentrum-magdeburg.de

Otto-von Guericke-Universität Magdeburg  
Klinik für Reproduktionsmedizin  
Prof. Dr. med. Jürgen Kleinstein,  
Dr. med. Anke Britta Brössner  
Gerhart-Hauptmann-Straße 35  
39108 Magdeburg  
T: 0391-6717390, F: 0391-6717389  
juergen.kleinstein@med.ovgu.de  
www.med.uni-magdeburg.de/krep.html

Kinderwunsch-Kö  
Dr. med. Martina Behler, Tanja Emde  
Königsallee 63 - 65  
40215 Düsseldorf  
T: 0211-3113550, F: 0211-31135522  
info@kinderwunsch-koe.de  
www.kinderwunsch-koe.de

Interdisziplinäres Kinderwunschzentrum Düsseldorf MVZ GmbH  
Dr. med. M.C.W. Scholtes,  
Dipl. med. Kersten Marx,  
PD Dr. med. Stefan Kißler,  
Dr. med. Petra Hubert,  
Dr. med. Selma Yildirim-Assaf  
Völklinger Straße 4  
40219 Düsseldorf  
T: 0211-90197-0, F: 0211-9019750  
info@ivf-duesseldorf.de  
www.kids4nrw.de

UnikID – Universitäres interdisziplinäres Kinderwunschzentrum Düsseldorf  
Prof. Dr. med. Jan-Steffen Krüssel,  
Dr. med. Nina Bachmann,  
Dr. med. Daniel Fehr, M.Sc.,  
Dr. med. Tanja Freundl-Schütt,  
PD Dr. med. Alexandra Hess,  
Dr. med. Barbara Mikat-Drozdzyński,  
Dr. med. Andrea Schanz, Sonja Schu,  
Dr. rer. nat. Jens Hirchenhain,  
Dr. rer. nat. Dunja M. Baston-Büst  
Moorenstraße 5  
40225 Düsseldorf  
T: 0211-8104060, F: 0211-811-6787  
info@unikid.de  
www.unikid.de

pro-Kindwunsch – Kinderwunschzentrum Niederrhein  
Dr. med. Georg M. Döhmen,  
Dr. med. Thomas Schalk  
Von-Groote-Straße 175  
41066 Mönchengladbach  
T: 02161-49686-0, F: 02161-49686-19  
info@pro-kindwunsch.de  
www.pro-kindwunsch.de

green-ivf – Grevenbroicher Endokrinologikum & IVF-Zentrum  
Dr. med. Jürgen Tigges, Dr. med. Kerstin Friol,  
PD Dr. med. Christian Gnoth  
Rheydter Straße 143  
41515 Grevenbroich  
T: 02181-4915-13, F: 02181-4915-34  
praxis@green-ivf.de  
www.green-ivf.de

Bergisches Kinderwunschzentrum Remscheid  
Dr. med. Johannes Luckhaus,  
Dr. med. Anke Beerkotte  
Elberfelder Straße 49  
42853 Remscheid  
T: 02191-79192-0, F: 02191-79192-39  
mail@kinderwunsch-remscheid.de  
www.kinderwunsch-remscheid.de

Überörtliche Berufsausübungsgemeinschaft der Kinderwunschzentren Dortmund, Siegen, Dorsten GbR  
Prof. Dr. med. Stefan Dieterle,  
Dr. med. Andreas Neuer,  
Prof. Dr. med. Robert Greb,  
Dr. med. Katharina Möller-Morlang,  
Dr. med. Thomas von Ostrowski  
Olpe 19  
44135 Dortmund  
T: 0231-557545-0, F: 0231-55754599  
Hermelsbacher Weg 41  
57072 Siegen  
T: 0271-7701810, F: 0271-77018129  
Südwall 15  
46282 Dorsten  
T: 02362-27001, F: 02362-27002  
info@kinderwunschzentrum.org  
www.kinderwunschzentrum.org

novum – Zentrum für Reproduktionsmedizin  
Essen - Duisburg  
Prof. Dr. med. Thomas Katzorke,  
Dr. med. Susanne Wohlers, Najib N. R. Nassar,  
Dr. med. Sylvia Bartnitzki,  
Prof. Dr. med. Peter Bielfeld  
Akazienallee 8 - 12  
45127 Essen  
T: 0201-29429-0, F: 0201-29429-14  
Ärzteforum in der Tonhallenpassage  
Friedrich-Wilhelm-Straße 71  
47051 Duisburg  
T: 0203-713958-0, F: 0203-713958-15  
info@ivfzentrum.de  
www.ivfzentrum.de

REProVita - Kinderwunschzentrum Recklinghausen  
Dr. med. Cordula Pitone  
Hertener Straße 29  
45657 Recklinghausen  
T: 02361-904188-0, F: 02361-904188-41  
info@reprovita.de  
www.reprovita.de

Kinderwunschpraxis Gelsenkirchen  
Dr. med. Ute Czeromin,  
Dr. med. Ina Walter-Göbel,  
Dr. med. Kathrin Fißeler  
Munscheidstraße 14  
45886 Gelsenkirchen  
T: 0209-167-1470, F: 0209-167-1471  
info@kinderwunsch-gelsenkirchen.de  
www.kinderwunsch-gelsenkirchen.de

FCM Fertility Center Münsterland  
Dr. med. Ulrich Hilland  
Crispinusstraße 12  
(am Europaplatz)  
46399 Bocholt  
T: 02871-23943-43, F: 02871-23943-44  
praxis@fcm-net.de  
www.fcm-net.de

MVZ Kinderwunsch- und Hormonzentrum  
Münster GmbH  
Dr. med. Dr. rer. nat. Lutz Belkien,  
Dr. med. Caroline Niehoff,  
Prof. Dr. med. Axel Kamischke  
Hötteweg 5 - 7  
48143 Münster  
T: 0251-48267-0, F: 0251-48267-77  
info@ivf-muenster.de  
www.kinderwunschtherapie.de

Kinderwunschpraxis an der Promenade  
Mempel & Stratmann  
Dr. med. Andrea Mempel, Susanne Stratmann,  
Dr. rer. nat. Melanie Rickert-Föhring  
Von-Vincke-Straße 14  
48143 Münster  
T: 0251-414312-0, F: 0251-414312-20  
willkommen@kinderwunsch-promenade.de  
www.kinderwunsch-promenade.de

UKM Kinderwunschzentrum  
Universitätsklinikum Münster  
PD Dr. med. Andreas Schüring, Leiter  
Kinderwunschzentrum, Gynäkologische  
Endokrinologie und Reproduktionsmedizin,  
Klinik für Frauenheilkunde und Geburtshilfe;  
Prof. Dr. med. Sabine Kliesch, Chefarztin  
Klinische Andrologie; Urologie, Andrologie;  
Centrum für Reproduktionsmedizin  
Albert-Schweitzer-Campus 1, Gebäude D 11  
48149 Münster  
T: 0251-8358280, F: 0251-8348267  
info-kinderwunsch@ukmuenster.de  
www.kinderwunschzentrum.uk-muenster.de

Zentrum für Kinderwunschbehandlung  
Osnabrück  
Irene Coordes, Dr. med. Manfred Schneider  
Rheiner Landstraße 93 - 95  
49078 Osnabrück  
T: 0541-404500, F: 0541-4045040  
info@kinderwunsch123.de  
www.kinderwunsch123.de

GMP Frauenheilkunde & Reproduktionsmedizin  
Dr. med. Dieter Struller, Dr. med. Christof Etien  
Graf-Salm-Straße 10  
50181 Bedburg, Erft  
T: 02272-7778, F: 02272-7773  
info@kinderwunsch-erft.de  
www.kinderwunsch-erft.de

MVZ PAN Institut für Endokrinologie und  
Reproduktionsmedizin  
Dr. med. Stefan Palm, Dr. med. Irene Pütz,  
Dr. med. Mirko Dannhof, PD Dr. med. Dolores Foth,  
Dipl. Psych. Anika Sauer, Dipl. Psych. Andrea Giles,  
Dr. med. Georg Mansmann,  
PD Dr. med. Torsten Schmidt,  
Prof. Dr. med. Martina Breidenbach,  
Dr. med. Sigrid Gerards, Dr. med. Jürgen Laser,  
Dipl.-Biol. Claudia Grewenig,  
Dr. rer. nat. Maike Warnstedt,  
Dr. rer. nat. Bastian Schäferhoff  
Zeppelinstraße 1  
Neumarkt Galerie  
50667 Köln  
T: 0221-2776-229, F: 0221-2776-201  
repro@pan-klinik.de  
www.mvz-pan-institut.de

Kinderwunschzentrum Köln  
Dr. med. Markus Merzenich  
Schönhauser Straße 3  
50968 Köln  
T: 0221-340307-0, F: 0221-340307-77  
info@kinderwunschzentrum-koeln.de  
www.kinderwunschzentrum-koeln.de  
und  
Kinderwunschzentrum  
Eva Schwahn  
Schönhauser Straße 3  
50968 Köln  
T: 0221-3402280, F: 0221-3406017  
info@wunschkind-koeln.de  
www.wunschkind-koeln.de

Frauenarztpraxis mit Schwerpunkt Gynäkologi-  
sche Endokrinologie und Reproduktionsmedizin  
Dr. med. Klaus Grunwald  
Kasernenstraße 25  
52064 Aachen  
T: 0241-99774140, F: 0241-99774144  
kinderwunsch-aachen@t-online.de  
www.kinderwunsch-aachen.de

Universitäts-Frauenklinik für Gynäkologische  
Endokrinologie und Reproduktionsmedizin  
Medizinische Fakultät der RWTH Aachen  
Prof. Dr. med. Joseph Neulen,  
Dr. med. Benjamin Rösing  
Pauwelsstraße 30  
52074 Aachen  
T: 0241-8088971, F: 0241-8082518  
gyn-endokrinologie@ukaachen.de  
www.gyn-endokrinologie.ukaachen.de

Universitätsklinikum Bonn – Gynäkologische  
Endokrinologie und Reproduktionsmedizin  
Prof. Dr. med. Hans H. van der Ven,  
Prof. Dr. med. Katrin van der Ven,  
Dr. med. Ulrike Bohlen,  
Dr. med. vet. Maria Köster  
Sigmund-Freud-Straße 25  
53127 Bonn  
T: 0228-287-19186, F: 0228-28715795  
officerepro@ukb.uni-bonn.de  
www.kinderwunsch-uni-bonn.de

Praxisklinik für Gynäkologische Endokrinologie  
und Reproduktionsmedizin  
PD Dr. Dr. med. Gernot Paul Prietl,  
Dr. med. Monika Prietl,  
Dr. med. Peter Henschen  
Theaterplatz 18  
53177 Bonn-Bad Godesberg  
T: 0228-3503910, F: 0228-364892  
ivf@careme.de

Kinderwunsch Praxisklinik Trier  
Dr. med. Mohsen Satari,  
Prof. Dr. med. Jürgen P. Hanker  
Wissenschaftspark (WIP)  
Max-Planck-Straße 15  
54296 Trier  
T: 0651-97906-0, F: 0651-97906-20  
info@kinderwunsch-trier.de  
www.kinderwunsch-trier.de

Kinderwunsch Zentrum Mainz  
Dr. med. Robert Emig, Dr. med. Silke Mettlin,  
Prof. Dr. med. Thomas Steck  
Fort Malakoff Park  
Rheinstraße 4  
55116 Mainz  
T: 06131-603020, F: 06131-6030210  
dr.emig@kwz-mz.de  
www.kinderwunschzentrum-mainz.de

Kinderwunschzentrum der Universitätsmedizin  
Mainz  
Univ.-Prof. Dr. Rudolf Seufert M. Sc.,  
Dr. Ruth Gomez, Dr. Ch. Haidner  
Langenbeckstraße 1  
55101 Mainz  
T: 06131-173929, F:  
kinderwunsch@frauen.klinik.uni-mainz.de  
www.wunschkind-mainz.de

Kinderwunschzentrum Mittelrhein  
Dr. med. Josef Beran, Dr. med. Birgit Müller,  
Dr. med. Sebastian Hagelauer  
Marktstraße 83  
56564 Neuwied  
Neustadt 8  
56068 Koblenz  
T: 02631-3968-0, F: 02631-3968-29  
info@kinderwunsch-mittelrhein.de  
www.kinderwunsch-mittelrhein.de

Zentrum für Reproduktionsmedizin  
Prof. Dr. med. Dr. med. habil. Ernst  
Siebzebrühl, Dr. med. Anja Weidner  
Hanauer Landstraße 328 - 330  
60314 Frankfurt am Main  
T: 069-4260770, F: 069-42607710  
anmeldung@ivf-ffm.de  
www.ivf-ffm.de

Kinderwunschzentrum Frankfurt  
Prof. Dr. med. Prof. h. c. Eberhard Merz,  
Dr. med. Christine Molitor,  
Dr. med. Marie-Theres Swayzer,  
Ines Böhnisch, Dr. Claas Mehnert  
Steinbacher Hohl 2 - 26  
60488 Frankfurt am Main  
T: 069-7601-3611, F: 069-76013321  
info@kinderwunschzentrum-frankfurt.de  
www.kinderwunschzentrumfrankfurt.de

Fertilitätszentrum und Gynäkologische  
Endokrinologie – Klinik für Frauenheilkunde  
und Geburtshilfe  
Goethe-Universität  
Dr. med. Nicole Sängler, Dr. med. Annette  
Bachmann, Dr. Anna Michaelis  
Theodor-Stern-Kai 7  
60590 Frankfurt am Main  
T: 069-6301-5708, F: 069-6301-7120  
info.ivf@kgu.de  
www.kgu.de/zfg/gyn

Kinderwunsch- und Endometriosezentrum am  
Büsing Park  
Dr. med. Konstantin Manolopoulos, Dr. med.  
Birgit Lühr, L. Fökel, L. Tsiflika  
Herrnstraße 51  
63065 Offenbach  
T: 069-80907571, F: 069-80907573  
info@offenbach-kinderwunsch.de  
www.offenbach-kinderwunsch.de

Kinderwunschzentrum Darmstadt  
Prof. Dr. med. Gerhard Leyendecker, Dr. med.  
Aysen Bilgicyildirim, Dr. med. Matthias Inacker  
Bratustraße 9  
64293 Darmstadt  
T: 06151-50098-0, F: 06151-50098500  
info@kwz-da.de  
www.kinderwunschzentrum-da.de

MVZ Kinderwunschzentrum Wiesbaden GmbH  
Dr. med. Martin Schorsch, Dr. med. Thomas  
Hahn, Dr. med. Geza Adasz, Karin Schilberz,  
Dr. med. Michael Amrani  
Mainzer Straße 98 - 102  
65189 Wiesbaden  
T: 0611-976320, F: 0611-9763210  
info@kinderwunschzentrum-wiesbaden.de  
www.kinderwunschzentrum-wiesbaden.de

Kinderwunsch-Praxis IVF-Saar Saarbrücken-  
Kaiserslautern  
Dr. med. Lars Happel, Andreas Giebel,  
Dr. med. Sascha Tauchert,  
Dr. med. Anette Russu, Dr. med. Marika Otte,  
Dr. rer. medic. Martin Greuner  
Europaallee 15  
66113 Saarbrücken  
T: 0681-93632-0, F: 0681-93632-10  
Maxstraße 13  
67659 Kaiserslautern  
T: 0631-70431, F: 0631-78568  
zentrum@ivf-saar.de  
www.ivf-saar.de

Klinik für Frauenheilkunde, Geburtshilfe und  
Reproduktionsmedizin – Universitätskliniken  
des Saarlandes  
Prof. Dr. med. E.-F. Solomayer,  
OA P. Rosenbaum,  
Prof. Dr. Dr. ME Hammadeh,  
Dr. med. Kathrin Abel,  
Dr. med. Daniel Benndorf,  
Dr. med. Peter Jankowski,  
Dr. med. Simona Moga  
Kirrbergstraße 1  
66421 Homburg  
T: 06841-1628213, F: 06841-1628061  
ivf@uks.eu  
www.uniklinikum-saarland.de/einrichtungen/  
kliniken\_institute/frauenklinik/

Kinderwunschzentrum Ludwigshafen  
Dr. med. Tobias Schmidt,  
Dr. med. Elena Hartschuh,  
Dr. med. Claudia Schmidt,  
Dr. rer. nat. Nicole Hirschmann  
Ludwigstraße 54 b  
67059 Ludwigshafen  
T: 0621-59298688, F: 0621-59298690  
kontakt@kinderwunsch-lu.de  
www.kinderwunschzentrum-ludwigshafen.de

Kinderwunschzentrum – der Universitätsmedi-  
zin Mannheim  
Prof. Dr. med. Marc Sütterlin,  
Dr. med. Regine Schaffelder,  
Dr. med. Julia Rehnitz,  
Dr. med. Jade Mayer,  
Dr. sc. hum. Monika Gentili  
Theodor-Kutzer-Ufer 1 - 3  
68167 Mannheim  
T: 0621-383-3638, F: 0621-383-3814  
ivflabor@umm.de  
www.umm.de/64.0.html

Viernheimer Institut für Fertilität  
PD Dr. med. S. Volz-Köster, Dr. med. C. Nell  
Walter-Gropius-Allee 2  
68519 Viernheim  
T: 06204-918290, F: 06204-9182910  
info@vif-kinderwunsch.de  
www.vif-kinderwunsch.de

Kinderwunschzentrum Heidelberg  
Dr. med. Waltraud Parta-Kehry,  
Dr. sc. hum. Suat Parta,  
Friederike Tesarz, Dr. med. Daniela Seehaus,  
Dr. med. Christina Thöne, Dr. B. Hauff  
Römerstraße 3  
69115 Heidelberg  
T: 06221-89300-0, F: 06221-89300-20  
info@kwz-hd.de  
www.kwz-hd.de

Abt. für Gynäkologische Endokrinologie und  
Fertilitätsstörungen – Universitätsklinikum  
Heidelberg  
Prof. Dr. med. Thomas Strowitzki,  
Prof. Dr. Bettina Toth,  
PD Dr. med. Ariane Germeyer,  
Dr. med. Sabine Rösner, Dr. med. Julia Rehnitz,  
Dr. med. Verena Holschbach,  
Dr. rer.nat. Inge Eberhardt,  
Dr. rer. nat. Jens Dietrich  
Im Neuenheimer Feld 440  
69120 Heidelberg  
T: 06221-567910, F: 06221-564099  
thomas.strowitzki@med.uni-heidelberg.de  
www.klinikum.uni-heidelberg.de/  
Kinderwunschambulanz.583.0.html

Kinderwunsch-Zentrum Stuttgart  
Prof. Dr. med. Dieter H. A. Maas,  
Dr. med. Friedrich Gagsteiger,  
Dr. med. Klaus Bühler, Dr. med. Nina Kircher,  
Dr. med. Lisa Beiglböck, Dr. med. Gerhild Weiß  
Friedrichstraße 45  
70174 Stuttgart  
T: 0711-997806-0, F: 0711-997806-10  
info@kwz-stuttgart.de  
www.kidz-stuttgart.de

Kinderwunsch-Zentrum-Stuttgart, Praxis Villa Haag  
Dr. med. Dieter B. Mayer-Eichberger  
Herdweg 69  
70174 Stuttgart  
T: 0711-221084, F: 0711-221085  
info@kinderwunschpraxis.de  
www.kinderwunschpraxis.de

Frauenarztpraxis mit Tagesklinik Reproduktions-  
medizin  
Univ.-Prof. Dr. med. Ute Fuchs,  
Dr. rer. nat. Silvia Harrer  
Kornbergstraße 23  
70176 Stuttgart  
T: 0711-2262728, F: 0711-2262738  
Prof.UteFuchs@t-online.de  
www.kinder-wunsch-bw.de

Kinderwunschzentrum Ludwigsburg  
Dr. med. Andreas Ott,  
Dr. med. Annette Schmid,  
Dr. med. Katja Becker  
Pflugfelder Straße 22  
71636 Ludwigsburg  
T: 07141-688760, F: 07141-688769  
info@kiwu-lb.de  
www.kinderwunschzentrum-ludwigsburg.com



KinderwunschPraxis Dres. Göhring  
Dr. med. Ulrich Göhring,  
Dr. med. Inés Göhring  
Hagellocher Weg 63  
72070 Tübingen  
T: 07071-94663-0, F: 07071-94663-99  
goehring@kinderwunschpraxis.com  
www.kinderwunschpraxis.com

IVF-Zentrum der Universitäts-Frauenklinik  
Tübingen  
Dr. med. Melanie Henes, Dr. Philippe Cleidon  
Calwerstraße 7  
72076 Tübingen  
T: 07071-2983117, F: 07071-292250  
melanie.henes@med.uni-tuebingen.de  
www.uni-frauenklinik-tuebingen.de

Kinderwunschzentrum Aalen  
Dr. med. Rainer Rau, Dr. med. Birgit Schröppel,  
Dr. rer. nat. Roland Eid  
Weidenfelder Straße 1  
73430 Aalen  
T: 07361-62021, F: 07361-62026  
info@kinderwunsch-aalen.de  
www.kinderwunsch-aalen.de

IVF-Zentrum Esslingen  
Praxis Dr. J. E. Costea  
Dr. med. Johann Emil Costea,  
Dipl.-Ing. Luminitza Costea,  
Dr. rer. nat. Michael Troge  
Martinstraße 15  
73728 Esslingen  
T: 0711-31059160, F: 0711-31059161  
info@ivf-praxis.com  
www.ivf-praxis.com

Centrum für Kinderwunsch Pforzheim  
Verena Peuten  
Zerrenner Straße 22 - 24  
75172 Pforzheim  
T: 07231-2808280, F: 07231-2808288  
info@kinderwunsch-pforzheim.de  
www.kinderwunsch-pforzheim.de

Kinderwunschzentrum Karlsruhe  
Karlsruher IVF-Programm  
Arbeitsgemeinschaft für Fortpflanzungsmedizin  
Hans-Jürgen Gräber, Dr. med. Daniela Plathow,  
Dr. Frank Tetens, Laborärzte Dr. Ehrfeld + Kollegen,  
Humangenetik Dr. Schlüter  
Waldstraße 2  
76133 Karlsruhe  
T: 0721- 8246700, F: 0721-82467090  
info@ivf-programm.de  
www.ivf-programm.de

Kinderwunsch Bodensee  
Dr. med. Andreas Heine, Dr. med. Antje  
Hiemer, Dr. Angela Panhans  
Maggistraße 5  
78224 Singen  
T: 07731-912999-0, F: 07731-912999-99  
info@endlichnachwuchs.de  
www.endlichnachwuchs.de

Centrum für gynäkologische Endokrinologie  
und Reproduktionsmedizin Freiburg (CERF)  
Dr. med. Rudolf Weitzell,  
Dr. med. Maria Thiemann,  
PD Dr. med. Birgit Wetzka,  
Prof. Dr. med. Franz Geisthövel  
Bismarckallee 7 f  
79098 Freiburg  
T: 0761-20743-0, F: 0761-32111  
info@kinderwunsch-hormone.de  
www.kinderwunsch-hormone.de

Universitätsklinikum Freiburg – Klinik für Endo-  
krinologie und Reproduktionsmedizin  
Dr. med. Stephanie Friebe, Dr. med. Aida  
Hanjalic-Beck, Dr. Bengi Acar-Perk  
Hugstetter Straße 55  
79106 Freiburg  
T: 0761-270-31500, F: 0761-270-29120  
stephanie.friebe@uniklinik-freiburg.de  
www.uniklinik-freiburg.de/frauenklinik/live/  
endokrinologie.html

Zentrum für Reproduktionsmedizin München  
Gemeinschaftspraxis für Frauenheilkunde und  
Geburtshilfe  
Dr. med. Walter Bollmann,  
Dr. med. Thomas Brückner,  
Dr. med. Ulrich Noss  
Tal 11  
80331 München  
T: 089-242295-0, F: 089-242295-60  
info@ivf-bbn.de  
www.ivf-bbn.de

Zentrum für Gynäkologische Endokrinologie  
und Reproduktionsmedizin  
Klinikum der LMU München – Innenstadt  
Prof. Dr. med. Christian J. Thaler,  
Prof. Dr. med. Klaus Friese  
Maistraße 11  
80337 München  
T: 089-5160-4214, F: 089-5160-4918  
www.kinderwunsch-uni-muenchen.de

Kinderwunsch Zentrum an der Oper  
Dr. med. Helmut Lacher, Dr. med. Jörg Puchta,  
PD Dr. med. Hans-Ulrich Pauer,  
Dr. med. Silke Michna  
Maximilianstraße 2 a  
80539 München  
T: 089-547041-0, F: 089-547041-34  
info@hormonzentrum.de  
www.hormonzentrum.de

Kinderwunsch Centrum München-Pasing  
Dr. med. Klaus Fiedler, Dr. med. Irene von Hertwig,  
Dr. med. Gottfried Krüsmann,  
Prof. Dr. Dr. med. habil. Wolfgang Würfel,  
Ina Laubert, Dr. med. Claudia Santjohanser,  
Sabine Völker, Osama Meri,  
Dr. med. Jan Krüsmann  
Lortzingstraße 26  
81241 München  
T: 089-244144-0, F: 089-244144-42  
info@ivf-muenchen.de  
www.ivf-muenchen.de

Hormon- und Kinderwunschzentrum  
Klinikum der LMU München – Grosshadern  
Prof. Dr. med. Christian J. Thaler,  
Dr. rer. nat. Viktoria von Schönfeldt,  
Prof. Dr. med. Klaus Friese  
Marchioninistraße 15  
81377 München  
T: 089-70956825, F: 089-70953844  
www.kinderwunsch-uni-muenchen.de

Kinderwunsch Centrum Chiemsee  
Dr. med. Susann Böhm,  
Dr. med. Matthias Lehnert, Johannes Wagner  
Hochriesstraße 21  
83209 Prien am Chiemsee  
T: 08051-5050, F: 08051-63499  
info@kinderwunsch-chiemsee.de  
www.kinderwunsch-chiemsee.de

IVF-Zentrum Augsburg  
GMP Dres. Hiller, Bauer, Kraus, Steinfeld-Birg  
Dr. med. Klaus-Friedrich Hiller,  
Dr. med. Thomas Bauer,  
Dr. med. Harald Kraus,  
Dr. med. Dieter Steinfeld-Birg  
Prinzregentenstraße 25  
86150 Augsburg  
T: 0821-502780, F: 0821-5027878  
info@ivf-augsburg.de  
www.ivf-augsburg.de

Zentrum für Reproduktionsmedizin  
am Klinikum Kempten-Oberallgäu  
Prof. Dr. med. Ricardo Felberbaum,  
Gerhard Allgayer, Dr. med. Claudia Daufratshofer,  
Dipl. Biol. Mohammad Kousehlar  
Robert-Weixler-Straße 50  
87439 Kempten  
T: 0831-530-3393, F: 0831-530-3457  
ricardo.felberbaum@klinikum-kempten.de  
www.kinderwunsch-kempten.de

Universitätsfrauenklinik und Poliklinik Ulm  
Zentrum für Reproduktionsmedizin und Gynä-  
kologische Endokrinologie  
PD Dr. med. Katharina Hancke  
Prittwitzstraße 43  
89075 Ulm  
T: 0731-50058663, F: 0731-50058664  
repromed.ufk@uniklinik-ulm.de  
www.uni-ulm.de/ivf

Kinderwunsch-Zentrum Ulm  
Dr. med. Friedrich Gagsteiger,  
Dr. med. Natalie Reeka,  
Dr. med. Kerstin Eibner,  
Dr. med. Nilofar Huzurudin,  
Dr. med. Verena Domschat, Julia Koglin  
Einsteinstraße 59  
89077 Ulm  
T: 0731-151590, F: 0731-1515915  
info@kwz-ulm.de  
www.kwz-ulm.de

Kinderwunsch und Frauen-Hormon Centrum  
Nürnberg  
Dr. med. Joachim Neuwinger,  
Dr. med. Barbara Munzer-Neuwinger,  
Prof. Dr. med. Peter Licht  
Agnesgasse 2-4  
90403 Nürnberg  
T: 0911-2355500, F: 0911-2355516  
aerzte@kinderwunschzentrum-nuernberg.de  
www.kinderwunschzentrum-nuernberg.de

GMP Dres. Hamori, Behrens, Hammel  
Dr. med. Miklos Hamori, Dr. med. Rolf Behrens,  
Dr. med. Andreas Hammel  
Nürnberger Straße 35  
91052 Erlangen  
T: 09131-89520, F: 09131-205410  
info@ivf-erlangen.de  
www.ivf-erlangen.de

Kinderwunschzentrum Erlangen  
Dr. med. Jan van Uem,  
Dr. med. Madeleine Haas  
Michael-Vogel-Straße 1 e  
91052 Erlangen  
T: 09131-8095-0, F: 09131-809530  
info@vanuem.com  
www.kinderwunschzentrum-erlangen.de

Universitäts-Fortpflanzungszentrum Franken (UFF)  
Prof. Dr. med. Matthias W. Beckmann,  
PD Dr. med. Patricia Oppelt,  
Prof. Dr. rer. nat. Ralf Dittrich  
Universitätsstraße 21 - 23  
91054 Erlangen  
T: 09131-85-33524, F: 09131-85-33545  
fk-uff@uk-erlangen.de  
www.reproduktionsmedizin.uk-erlangen.de/

Kinderwunschzentrum Amberg  
Am Klinikum St. Marien Amberg  
Dr. med. Jürgen Krieg  
Mariahilfbergweg 7  
92224 Amberg  
T: 09621-381519, F: 09621-381941  
info@dr-krieg.de  
www.kinderwunsch-amberg.de

KITZ Regensburg - KinderwunschTherapie im  
Zentrum  
Prof. Dr. med. Bernd Seifert,  
Dr. med. Claudia Gaßner  
Hemauerstraße 1  
93047 Regensburg  
T: 0941-992577-0, F: 0941-992577-23  
info@kitz-regensburg.de  
www.kitz-regensburg.de

Kinderwunschzentrum Niederbayern  
Dr. med. Hans-Joachim Kroiss,  
Dr. med. Samuel Dadze,  
Dr. IM Tem. Elfriede Bernhardt  
Stadtfeldstraße 50  
94469 Deggendorf  
T: 0991-29799332, F: 0991-29799331  
praxis@ivf-bayern.de  
dr.kroiss@ivf-bayern.de  
kinderwunsch-niederbayern.de

Klinik am Hofgarten – Kinderwunsch-Zentrum  
Bayreuth  
Dr. med. Dr. phil. Stefan Todorow,  
Dr. med. Erika Schwarz  
Richard-Wagner-Straße 34 - 36  
95444 Bayreuth  
T: 0921-7454440, F: 0921-74544410  
info@ivf-bayreuth.de  
www.ivf-bayreuth.de

Zentrum für Reproduktionsmedizin,  
Medizinische Genetik, Pränataldiagnostik  
Dr. med. Reinhard Mai,  
Dr. med. Wolfgang Schmitt,  
Dr. med. Lore Mulfinger  
Juliuspromenade 7  
97070 Würzburg  
T: 0931-321230, F: 0931-3212377  
kontakt@drs-mai-schmitt-mulfinger.de  
www.drs-mai-schmitt-mulfinger.de

Universitätsklinikum Würzburg  
Frauenklinik und Hebammenschule  
Zentrum für gynäkologische Endokrinologie  
und Reproduktionsmedizin  
Prof. Dr. med. Ursula Zollner, Dr. med. Michael  
Schwab, Dr. rer. nat. Claudia Staib  
Josef-Schneider-Straße 4  
97080 Würzburg  
T: 0931-201-25619, F: 0931-201-25406  
kinderwunsch@klinik.uni-wuerzburg.de  
www.frauenklinik.uni-wuerzburg.de

# Autoren und Verantwortliche für diese Ausgabe



## Deutsches IVF-Register e. V.

### **Vorstandsvorsitzender**

Dr. med. K. Bühler

### **Vorstand**

Dr. med. K. Bühler

Dr. med. U. Czeromin

Prof. Dr. med. J.-S. Krüssel

### **Kuratorium**

Dipl.-Biol. V. Blumenauer

Dr. med. K. Fiedler

PD Dr. med. C. Gnoth

Prof. Dr. med. M. Kupka

Dr. med. A. Tandler-Schneider

kooptiertes Mitglied: Dr. med. L. Happel

### **Bisherige Vorsitzende**

Prof. Dr. med. R. Felberbaum (1995–2007)

Prof. Dr. med. H.-K. Rjosk (1992–1995)

Prof. Dr. med. F. Lehmann (1982–1992)

### **D-I-R-Datenmanagement**

W&A – Weise & Associates consulting & technology GmbH

Tel. +49 (0)211 522948 - 10

Fax +49 (0)211 522948 - 11

Mail [info@weise-associates.de](mailto:info@weise-associates.de)

Internet [www.weise-associates.de](http://www.weise-associates.de)

Ansprechpartner:

Stefan Fitzthum, Leiter Customer Care

und Markus Kimmel, Kimmelnet

Mobil: +49 157 38326193

Mail: [mmk@kimmelnet.de](mailto:mmk@kimmelnet.de)

Web: [www.kimmelnet.de](http://www.kimmelnet.de)

### **Graphik und Layout**

a.umi design etc.

Dipl.-Des. Soo-Hee Kim

Tel. +49 (0)176 125 060 07

Mail [mail@a-umi.com](mailto:mail@a-umi.com)

### **D-I-R-Geschäftsstelle**

Monika Uszkoreit · MRU-Consulting GbR

Torstraße 140 · 10119 Berlin

Tel. 030/39 800 743 · E-Mail: [d.i.r.geschaeftsstelle@mru-consulting.de](mailto:d.i.r.geschaeftsstelle@mru-consulting.de)

**[www.deutsches-ivf-register.de](http://www.deutsches-ivf-register.de)**

Copyright D-I-R Deutsches IVF-Register® 2013

# Editorial Board

## Journal für Reproduktionsmedizin und Endokrinologie

### Verlag

**Krause & Pachernegg GmbH**  
Verlag für Medizin und Wirtschaft  
Mozartgasse 10  
A-3003 Gablitz, Österreich  
Tel. +43/2231/612 58-0  
Fax +43/2231/612 58-10

### Schriftleitung

**Univ.-Prof. Dr. med. Hermann M. Behre**  
Direktor des Zentrums für Reproduktionsmedizin und  
Andrologie  
Universitätsklinikum Halle (Saale)  
Martin-Luther-Universität Halle-Wittenberg  
Ernst-Grube-Straße 40, 06120 Halle  
Tel. 0345/557-4782 • Fax 0345/557-4788  
E-Mail: hermann.behre@medizin.uni-halle.de

[www.kup.at/reproduktionsmedizin](http://www.kup.at/reproduktionsmedizin)

### Offizielles Organ folgender Gesellschaften mit Nennung des jeweils verantwortlichen Vorstandsmitglieds

#### Arbeitsgemeinschaft Reproduktions- biologie des Menschen (AGRBM)

**Dr. rer. nat. Jens Hirchenhain**  
Universitäres Interdisziplinäres Kinderwunsch-  
zentrum Düsseldorf  
Moorenstraße 5, 40255 Düsseldorf  
Tel. 0211/81-18581, -04068  
Fax 0211/81-16787  
E-Mail: hirchenhain@unikid.de

#### Bundesverband Reproduktionsmedi- zinischer Zentren Deutschlands (BRZ)

**Najib N. R. Nassar**  
Schriftführer des BRZ  
novum – Zentrum für Reproduktionsmedizin  
Gemeinschaftspraxis Prof. Dr. med. T. Katzorke,  
Dr. med. S. Wohlers, Prof. Dr. med. P. Bielfeld,  
N. Nassar  
Akazienallee 8–12, 45127 Essen  
Friedrich-Wilhelm-Straße 71, 47051 Duisburg  
Tel. 0201/29429-0 • Fax 0201/29429-14  
E-Mail: nassar@ivfzentrum.de

#### Dachverband Reproduktionsbiologie und -medizin (DVR)

**Univ.-Prof. Dr. med. Hermann M. Behre**  
Direktor des Zentrums für Reproduktions-  
medizin und Andrologie  
Universitätsklinikum Halle (Saale)  
Martin-Luther-Universität Halle-Wittenberg  
Ernst-Grube-Straße 40, 06120 Halle  
Tel. 0345/557-4782 • Fax 0345/557-4788  
E-Mail: hermann.behre@medizin.uni-halle.de

#### Deutsche Gesellschaft für Andrologie (DGA)

**Prof. Dr. med. Herbert Sperling**  
Urologische Klinik  
Kliniken Maria Hilf GmbH  
Viersener Straße 450  
41063 Mönchengladbach  
Tel. 02161/89 22 301  
Fax 02161/89 22 395  
E-Mail: herbert.sperling@mariahilf.de

#### Deutsche Gesellschaft für Gynäkologi- sche Endokrinologie und Fortpflan- zungsmedizin (DGGEF)

**Prof. Dr. med. Dr. h. c. mult. Thomas Rabe**  
Universitäts-Frauenklinik  
Im Neuenheimer Feld 440  
69120 Heidelberg  
Tel. 06221/56 79 13  
Fax 06221/56 57 13  
E-Mail: thomas\_rabe@med.uni-heidelberg.de

#### Deutsche Gesellschaft für Reproduk- tionsmedizin (DGRM)

**PD Dr. med. Sören von Otte**  
fertilitycenterkiel  
Prüner Gang 15  
24103 Kiel  
Tel. 0431/97413-33  
Fax 0431/97413-89  
E-Mail: info@fertilitycenter.de

#### Deutsches IVF-Register e.V. (D-I-R)

**Dr. med. Klaus Bühler**  
Vorsitzender Deutsches IVF-Register e.V. –  
D-I-R  
Kinderwunsch-Zentrum Ulm & Stuttgart  
Friedrichstraße 45, 70174 Stuttgart  
Tel. 0711/997 806-0 • Fax 0711/997 806-10  
e-mail: buehler@ivf-zentrum.de  
buehler.kf@t-online.de

#### Embryologenforum Austria e.V. (EFA)

**Univ.-Doz. Mag. Dr. Thomas Ebner**  
Landes-Frauen- und Kinderklinik Linz  
Kinderwunsch Zentrum  
Krankenhausstraße 26–30, A-4020 Linz  
Tel. +43/50 554/63 2-4605  
Fax +43/50 554/63 2-4604  
E-Mail: Thomas.ebner@gespag.at

#### Österreichische Gesellschaft für Reproduktionsmedizin und Endokri- nologie (OEGRM) – DFP akkreditierter Veranstalter

**Prof. Dr. med. Herbert Zech**  
Institut für Reproduktionsmedizin und Endo-  
krinologie  
Römerstraße 2, A-6900 Bregenz  
Tel. +43/5574/448 36  
Fax +43/5574/448 36-9  
E-Mail: zech@ivf.at

#### Sektion Reproduktionsbiologie und -medizin der Deutschen Gesellschaft für Endokrinologie (SRBM/DGE)

**Prof. Dr. med. Ludwig Kiesel**  
Klinik und Poliklinik für Frauenheilkunde und  
Geburtshilfe  
Universitätsklinikum Münster  
Albert-Schweitzer-Straße 33, 48149 Münster  
Tel. 0251/834 82 02 • Fax 0251/834 82 67  
E-Mail: l.kiesel@uni-muenster.de

## Rubrik-Herausgeber

### Andrologie

#### Prof. Dr. med. Hans-Christian Schuppe

Bereich Andrologie, Klinik und Poliklinik für Urologie, Kinderurologie und Andrologie  
Universitätsklinikum Gießen und Marburg GmbH – Standort Gießen  
Justus-Liebig-Universität Gießen  
Gaffkystraße 14, 35392 Gießen  
Tel. 0641/985-43251  
Fax 0641/985-43259  
E-Mail:  
hans-christian.schuppe@derma.med.uni-giessen.de

### CME/DFP

#### Dipl. Med. Jens W. Jacobsen

ENDOKRINOLOGIKUM Hamburg, Zentrum für Hormon- und Stoffwechselerkrankungen, Reproduktionsmedizin und Pränatale Medizin  
Lornsenstraße 4–6, 22767 Hamburg  
Tel. 040/30628-200  
Fax 040/30628-239  
E-Mail: jens.jacobsen@endokrinologikum.com

#### Univ.-Doz. Dr. Dietmar Spitzer

IVF Zentren Prof. Zech  
Dr. Zech Salzburg GmbH  
Innsbrucker Bundesstraße 35, A-5020 Salzburg  
Tel. +43/662/9010-5000  
Fax +43/662/9010-5009  
E-Mail: d.spitzer@salzburg.ivf.at

### Embryologie und Biologie

#### Prof. em. Dr. med. Dr. rer. nat.

#### Henning M. Beier

Direktor des Instituts für Anatomie und Reproduktionsbiologie a. D.  
Institut für Molekulare und Zelluläre Anatomie  
RWTH Aachen  
Wendlingweg 2, 52057 Aachen  
Tel. 0241/808 91 06  
Fax 0241/808 25 08  
E-Mail: hmbeier@ukaachen.de

#### Univ.-Prof. Dr. Gottfried Dohr

Institut für Zellbiologie, Histologie und Embryologie  
Medizinische Universität Graz  
Harrachgasse 21/7, A-8010 Graz  
Tel. +43/316/380-42 30  
Fax +43/316/380-96 25  
E-Mail: gottfried.dohr@medunigraz.at

### Endokrinologie

#### Prof. Dr. med. Dr. h. c. mult. Thomas Rabe

Universitäts-Frauenklinik  
Im Neuenheimer Feld 440, 69120 Heidelberg  
Tel. 06221/56 79 13  
Fax 06221/56 57 13  
E-Mail: thomas\_rabe@med.uni-heidelberg.de

#### Prof. Dr. med. Ludwig Wildt

Klinische Abteilung für Gynäkologische Endokrinologie und Reproduktionsmedizin  
Universitäts-Frauenklinik Innsbruck  
Anichstraße 35, A-6020 Innsbruck  
Tel. +43/512/504-23276  
Fax +43/512/504-23277  
E-Mail: ludwig.wildt@i-med.ac.at

### Ethik und Recht

#### Prof. Dr. med. Franz Geisthövel

Centrum für Gynäkologische Endokrinologie und Reproduktionsmedizin Freiburg (CERF)  
Bismarckallee 7f, 79098 Freiburg i. Br.  
Tel. 0761/20 7430 • Fax 0761/321 11  
E-Mail: geisthoevel@t-online.de

#### Dr. med. Ulrich Hilland

Fertility Center Münsterland  
Crispinusstraße 12, 46399 Bocholt  
Tel. 02871/239 43-43  
Fax 02871/239 43-44  
E-Mail: praxis@fcm-net.de

#### Prof. Dr. med. Herbert Zech

Institut für Reproduktionsmedizin und Endokrinologie  
Römerstraße 2, A-6900 Bregenz  
Tel. +43/5574/448 36  
Fax +43/5574/448 36-9  
E-Mail: zech@ivf.at

### Genetik

#### PD Dr. med. Tina Buchholz

Zentrum für Polkörperdiagnostik, Praxis für Gynäkologie und Genetik, Labor für Reproduktionsgenetik  
Pfarstraße 14, 80538 München  
Tel. 089/232 39 39-0  
Fax 089/232 39 39-11  
E-Mail: info@gyn-gen-lehel.de

#### Univ.-Prof. Mag. Dr. Markus Hengstschläger

Vorstand des Instituts für Medizinische Genetik  
Medizinische Universität Wien  
Währinger Straße 10, A-1090 Wien  
Tel. +43/1/4277/67500  
Fax +43/1/4277/9675  
E-Mail:  
markus.hengstschlaeger@meduniwien.ac.at

### Gynäkologie

#### Prim. Univ.-Prof. Dr. med. Joerg Keckstein

Landeskrankenhaus Villach  
Abteilung für Gynäkologie und Geburtshilfe  
Zertifiziertes Endometriosezentrum Stufe III  
Nikolaigasse 43, A-9500 Villach  
Tel. +43/4242/208-2392  
Fax +43/4242/208-2307  
E-Mail: joerg.keckstein@lkh-vil.or.at

#### Prof. Dr. med. Michael Ludwig

Facharzt für Frauenheilkunde und Geburtshilfe  
Gynäkologische Endokrinologie und Reproduktionsmedizin  
amedes  
Zentrum für Endokrinologie – Kinderwunsch – Pränatale Medizin im Barkhof  
Mönckebergstraße 10, 20095 Hamburg  
Tel. 0800/589-1669 • Fax 0800/589-1911  
E-Mail: michael.ludwig@amedes-group.com

#### Prof. Dr. med. Hans Heinrich van der Ven

Abteilung für Gynäkologische Endokrinologie und Reproduktionsmedizin  
Zentrum für Geburtshilfe und Frauenheilkunde  
Rheinische Friedrich-Wilhelm-Universität Bonn  
Sigmund-Freud-Str. 25, 53105 Bonn-Venusberg  
Tel. 0228/287 157 79 • Fax 0228/287 157 95  
E-Mail: hans.van\_der\_ven@ukb.uni-bonn.de

### Kontrazeption

#### Prim. Dr. Hans Concini

Schulgasse 4  
A-6900 Bregenz  
Tel. +43/5574/62472  
Fax +43/5574/52300  
E-Mail: hans@concin.eu

#### Prof. Dr. med. Dr. h. c. mult. Thomas Rabe

Universitäts-Frauenklinik  
Im Neuenheimer Feld 440, 69120 Heidelberg  
Tel. 06221/56 79 13  
Fax 06221/56 57 13  
E-Mail: thomas\_rabe@med.uni-heidelberg.de

### Psychosomatik

#### Prof. Dr. med. Heribert Kentenich

Fertility Center Berlin  
Spandauer Damm 130  
14050 Berlin  
Tel. 030/233 208-110  
Fax 030/233 208-119  
E-Mail: kentenich@fertilitycenterberlin.de

#### PD Dipl.-Psych. Dr. sc. hum. Tewes Wischmann

Institut für Medizinische Psychologie im Zentrum für Psychosoziale Medizin des Universitätsklinikums Heidelberg  
Bergheimer Straße 20, 69115 Heidelberg  
Tel. 06221/568 137 (-568 151)  
Fax 06221/565 303  
E-Mail:  
Tewes.Wischmann@med.uni-heidelberg.de

### Reproduktionsmedizin

#### Dr. med. Klaus Bühler

Vorsitzender Deutsches IVF-Register e.V. – D-I-R  
Kinderwunsch-Zentrum Ulm & Stuttgart  
Friedrichstraße 45, 70174 Stuttgart  
Tel. 0711/997 806-0  
Fax 0711/997 806-10  
e-mail: buehler@ivf-zentrum.de  
buehler.kf@t-online.de

#### Univ.-Prof. Dr. med. Wolfgang Urdl

Prof. emer. für Gynäkologische Endokrinologie und Reproduktionsmedizin  
Universitätsklinik für Frauenheilkunde Graz  
Kaiser Franz Josef Kai 46/1  
A-8010 Graz  
E-Mail: wolfgang.urdl@ivf-institut.at

#### Prof. Dr. med. Wolfgang Würfel

Kinderwunsch Centrum München (KCM)  
Lortzingstraße 26, 81241 München  
Tel. 089/244 144-0  
Fax 089/244 144-41  
E-Mail: info@ivf-muenchen.de

### Urologie

#### Prof. Dr. med. Sabine Kliesch

Centrum für Reproduktionsmedizin und Andrologie  
Klinische Andrologie, Universitätsklinikum Münster  
Domagkstraße 11, 48149 Münster  
Tel. 0251/83-5 60 96  
Fax 0251/83-5 60 93  
E-Mail: sabine.kliesch@ukmuenster.de

---

Die Drucklegung dieses Jahrbuchs wurde ermöglicht  
durch die großzügige Unterstützung der

FERRING Arzneimittel GmbH, Kiel  
<http://www.ferring.de/>

4.500 Euro



---

Merck Serono GmbH, Darmstadt  
[www.merckserono.de](http://www.merckserono.de)

4.500 Euro



---

MSD Sharp & Dohme GmbH, Haar bei München  
<http://www.msd.de/>

4.500 Euro



## Impressum

### Offizielles Organ folgender Gesellschaften:

• Arbeitsgemeinschaft Reproduktionsbiologie des Menschen (AGRBM) • Bundesverband Reproduktionsmedizinischer Zentren Deutschlands (BRZ) • Dachverband Reproduktionsbiologie und -medizin (DVR) • Deutsche Gesellschaft für Andrologie (DGA) • Deutsche Gesellschaft für Gynäkologische Endokrinologie und Fortpflanzungsmedizin (DGGEF) • Deutsche Gesellschaft für Reproduktionsmedizin (DGRM) • Deutsches IVF-Register (D:I-R) • Embryologenforum Austria (EFA) • Sektion Reproduktionsbiologie und -medizin der Deutschen Gesellschaft für Endokrinologie (SRBM/DGE)

### Schriftleitung:

Prof. Dr. med. Hermann M. Behre  
Zentrum f. Reproduktionsmedizin u. Andrologie  
Universitätsklinikum Halle  
Martin-Luther-Universität Halle-Wittenberg  
Ernst-Grube-Str. 40, 06120 Halle  
Tel. 0345/557-4782, Fax 0345/557-4788  
E-Mail: hermann.behre@medizin.uni-halle.de

### Medieninhaber, Verleger, Produktion, Anzeigen, Vertrieb:

Krause & Pachernegg GmbH  
Verlag für Medizin und Wirtschaft  
A-3003 Gablitz, Mozartgasse 10  
Tel. +43/2231/61 258-0, Fax +43/2231/61 258-10  
Internet: [www.kup.at/reproduktionsmedizin](http://www.kup.at/reproduktionsmedizin)

### Graphische Gestaltung, Layout:

a.umi design etc. Soo-Hee Kim

**Druck:** Druckerei Bunter Hund  
10405 Berlin  
Saarbrücker Straße 24C

**Deutsche Post:** Vertriebskennzeichen  
Y 64238

**Erscheinungsort:** A-3003 Gablitz

**Abonnement:** EUR 80,-/Jahr, im Ausland  
zzgl. Porto- und Auslandsüberweisungsspesen

**Grundlegende Richtung:** Fachzeitschrift  
zur Information und Weiterbildung sowie  
Veröffentlichung von Übersichts- und Fort-  
bildungsartikeln aus dem In- und Ausland.

**Urheberrecht:** Mit der Annahme eines Beitrages zur Veröffentlichung erwirbt der Verlag vom Autor alle Rechte, insbesondere das Recht der weiteren Vervielfältigung zu gewerblichen Zwecken mithilfe fotomechanischer oder anderer Verfahren. Die Zeitschrift sowie alle in ihr enthaltenen einzelnen Beiträge und Abbildungen sind urheberrechtlich geschützt. Jede Verwertung, die nicht ausdrücklich vom Urheberrechtsgesetz zugelassen ist, bedarf der vorherigen schriftlichen Zustimmung des Verlages. Dies gilt insbesondere für Vervielfältigungen, Bearbeitungen, Übersetzungen, Mikroverfilmungen und die Einspeicherung und Verarbeitung in elektronischen Systemen. Auch die Rechte der Wiedergabe durch Vortrag, Funk- und Fernsehsendungen, in Magnettonverfahren oder auf ähnlichem Wege bleiben vorbehalten.

Die Wiedergabe von Gebrauchsnamen, Handelsnamen, Warenbezeichnungen usw. in dieser Zeitschrift berechtigt auch ohne besondere Kennzeichnung nicht zu der Annahme, dass solche Namen im Sinne der Warenzeichen- und Markenschutz-Gesetzgebung als frei zu betrachten wären und daher von jedermann benützt werden dürfen.

Für Angaben über Dosierungshinweise und Applikationsformen kann vom Verlag keine Gewähr übernommen werden. Derartige Angaben müssen vom jeweiligen Anwender im Einzelfall anhand anderer Literaturstellen auf ihre Richtigkeit überprüft werden.

Alle namentlich gekennzeichneten Beiträge spiegeln nicht unbedingt die Meinung der Redaktion wider. Diese Beiträge fallen somit in den persönlichen Verantwortungsbereich des Verfassers. Die Redaktion übernimmt keine Haftung für unaufgefordert eingesandte Manuskripte.

**Ethikkommission:** Bei Originalbeiträgen, die Ergebnisse wissenschaftlicher Forschung mit Menschen wiedergeben, sollten die Autoren darlegen, dass das zugrunde liegende Projekt vor Beginn von der zuständigen Ethikkommission zustimmend bewertet wurde. Die Autoren müssen eine Erklärung über die Einwilligung der Patienten nach Aufklärung vorlegen („informed consent“).

**Geschlechterbezeichnung:** Zur leichten Lesbarkeit der Beiträge wird bei Personenbezeichnungen in der Regel die männliche Form verwendet. Es sind jedoch jeweils weibliche und männliche Personen gemeint.

